

Kypros

11000

års

historie og kultur





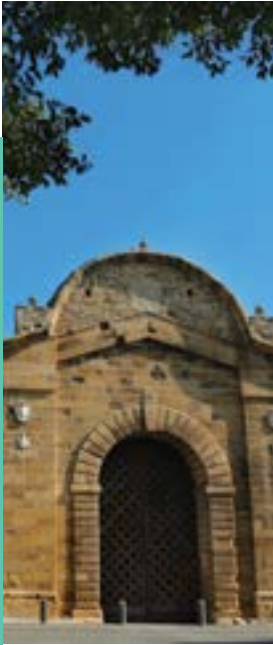
Innhold

Innledning		5
KYPROS	11 000 års historie og kultur	6
Kypros' historie		7-17
11 500–10 500 f.Kr.	Forhistorisk tid	7
8200–1050 f.Kr.	Forhistorisk tid	8
1050–480 f.Kr.	Historisk tid: Den geometriske og arkaiske periode	9
475 f.Kr. til 395 e.Kr.	Den klassiske, hellenistiske og romerske periode	10
395–1191 e.Kr.	Den bysantinske periode	11–12
1192–1489 e.Kr.	Den frankiske perioden	13
1489–1571 e.Kr.	Venetianerne på Kypros	14
1571–1878 e.Kr.	Kypros blir en del av Det osmanske riket	15
1878–1960 e.Kr.	Britisk styre	16
1960 til i dag	Republikken Kypros, den tyrkiske invasjon, medlemskap i EU	17
Levkosía (Nikosia)		18–39
Lemesos (Limassol)		40–57
Larnaka		58–71
Pafos		72–87
Ammochostos (Famagusta)		88–95
Troodos		96–110
Kart over Afrodites kulturrute		111
Kart over vinruter		112–113
Kypros' turistkontorer		114

Kypros på nett

www.visitcyprus.com

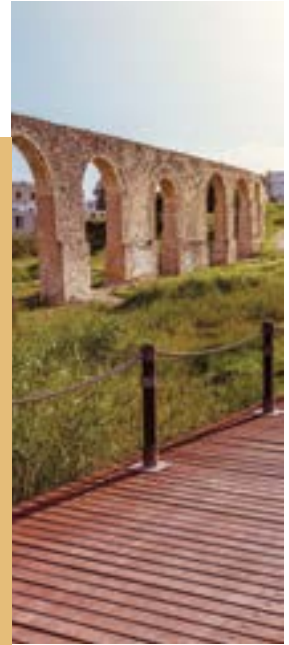
På vårt offisielle nettsted finner du omfattende informasjon om hovedattraksjonene på Kypros, inkludert kart, en oppdatert arrangementskalender, en detaljert hotelloversikt, nedlastbare bilder og forslag til reisen. Du finner også en liste over reiseselskaper som arrangerer turer til Kypros, informasjon om konferanser og firmareiser og mange andre praktiske opplysninger.



*Levkosía
(Nikosia)*



*Lemesos
(Limassol)*



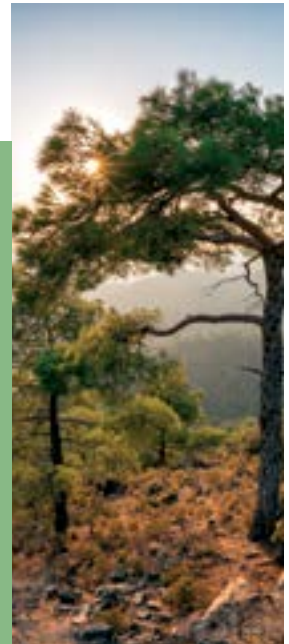
Larnaka



Pafos



*Ammochostos
(Famagusta)*



Troodos

Innledning

Kypros er et lite land med en lang historie og en rik kultur. Ikke overraskende er både Pafos-artefaktene, steinalderboplassen Choirokoitia og hele ti bysantinske kirker i Troodos-fjellene oppført på UNESCOs verdensarvliste.

Målet med denne utgivelsen er å legge til rette for at besøkende skal få oppleve Kypros' fantastiske kulturarv. De dyktige medarbeiderne på informasjonskontorene våre hjelper deg gjerne med å planlegge reisen, slik at du får mest mulig ut av ferien. I tillegg til å svare på spørsmål kan de tilby deg et bredt utvalg av publikasjoner, kart og annet informasjonsmateriale helt gratis. Du finner mer informasjon på nettstedet vårt: www.visitcyprus.com.

Siden juli 1974 har en stor del av øyas kulturarv vært okkupert av Tyrkia, og denne delen av kulturarven vår har lidd stor skade ettersom okkupasjonsmakten systematisk har forsøkt å forandre den demografiske og kulturelle identiteten i området de kontrollerer.



Pafos-mosaikkene



Choirokoitia-utgravningen

Agios Nikolaos tis Stegis-kirken, landsbyen Kakopetria



11 000 år med historie og kultur

Et lands kulturarv er innbyggernes mest verdifulle skatt. Det er gjennom kulturarven at et land uttrykker sin identitet og kan skape en bevissthet omkring landets historiske kontinuitet gjennom tidene. Kypros er den tredje største øya i Middelhavet. Den ligger i skjæringspunktet mellom tre kontinenter: Europa, Asia og Afrika. Kypros' geografiske beliggenhet har siden antikken vært en viktig grunn til øyas turbulente historie. For 3500 år siden fikk øyas forhistoriske innbyggere selskap av mykenerne fra Hellas, som innførte og etablerte sin sivilisasjon og skapte permanent grobunn for Kypros' greske røtter. Deretter fulgte mange kulturer, deriblant fønikere, assyrere, frankere, venetianere, osmanere og briter, og alle har etterlatt seg synlige spor på øya.

Til og med Jesus' apostler har oppholdt seg på øya. I hundrevis av år var Kypros forent under det bysantinske riket. Øya er som et eneste stort friluftsmuseum, hvor du kan oppleve forhistoriske boplasser, klassiske greske templer, romerske teatre og villaer, basilikaer fra tidlig kristen tid, bysantinske kirker og klostre, korsfarerslott, gotiske katedraler, venetianske festningsverker, muslimske moskeer og bygninger i britisk kolonistil.

I landsbyene kan man fremdeles oppleve fortidens levemåte, skikker og tradisjoner. Her feirer man fremdeles høytider som har sitt opphav i antikken,

deriblant både karneval og blomsterfestivaler. Afrodite, kjærlighetens og skjønnhetens gudinne i gresk mytologi, sies å være født på øya og gjør seg fremdeles bemerket i sitt elskede Pafos. Det "skjønne Kypros" er allestedsnærværende i alle ting, fra øyas positive atmosfære til landskapets skjønnhet og innbyggernes sjarm. I Kouklia, hvor Afrodites imponerende tempel en gang stod, er det nå en kirke, og den har passende nok fått navnet Panagia Aphroditissa.

De greske dramatikernes uødelige vers høres fremdeles på lune sommerkvelder i teateroppføringer i oldtidens Kourion-teater og i Pafos Odeon. I september flyter vinen fritt når Dionysos, den greske guden for vin og velvære, vekkes til live under vinfestivalen – i hvert fall i ånden. Fremdeles spilles og synges populære sanger fra middelalderen på øya, og sangene skildrer historiene om blant annet Digenis, en legendarisk og uovervinnelig bysantinsk folkehelt, og den hemningsløse og vakre middelalderdronningen Rigaina av Pentadaktylos. Kypros er Europas østligste nasjon og danner en bro mellom mennesker med forskjellige religioner, kulturer og levesett.





11 500–10 500 f.Kr. Forhistorisk tid

De første sporene etter permanente bosetninger på Kypros stammer fra den yngre steinalder i Levanten, før man tok i bruk leirvarer (11 500–10 500 f.Kr.). Funn fra Agios Tychonas-Klimonas-utgravningen har vist at de som bodde her, levde av å jakte og å dyrke jorden. Omfattende sikting av jordmasser har vist at de dyrket spelt, som er en primitiv form for hvete som kom fra kontinentet. Dyreknokler funnet på stedet, bekrefter dessuten at beboerne jaktet på villsvin og fugler, og at det allerede på dette tidspunktet fantes tamme katter og hunder på øya.

Man har funnet et stort antall steinredskaper og steinkar samt halskjeder med steiner og skjell, men det er ingen spor etter leirvarer. I Agios Tychonas-Klimonas-utgravningen har man funnet de tidligste sporene etter en organisert jordbrukslandsby – ikke bare på Kypros, men i hele verden.





8200–1050 f.Kr.

I den påfølgende perioden, æneolitikum eller kopperalderen (3900–2500 f.Kr.) utvinnes det små mengder kopper, men dette medførte kun små endringer i måten man levde på. Både i den yngre steinalder og i kopperalderen bodde øyas befolkning i ettromshus og brukte verktøy og kar av stein. De lagde smykker av mineralet pikrolitt, spiste fisk, korn, lam og geit og begravde sine døde der de bodde. De eldste leirvarene som har blitt funnet, stammer fra det 5. årtuseten f.Kr.

De første vesentlige kulturelle forandringene som påvirket alle sider av samfunnet, fant sted omkring 2700–2500 f.Kr., mot slutten av kopperalderen og begynnelsen av den tidlige bronsealderen. I stedet for å bygge sylindriske boliger begynte man nå å bygge avlange bygninger med flere rom. Man begynte også å lage smykker av kopper, man tok i bruk ploegen i jordbruket og begrave sine døde på egne kirkegårder. Selv om denne utviklingen bidro til den økonomiske veksten både i tidlig (2500–2000 f.Kr.) og midtre (2000–1650 f.Kr) bronsealder, levde folk fremdeles i små landsbyer på landsbygden. Det var begrenset med kommunikasjon og handel med landene rundt Middelhavet.

Ved den arkeologiske utgravningen ved Pyrgos-Mavrorachi i Lemesos har man funnet et bygningskompleks som ble ødelagt av jordskjelv omkring 1800 f.Kr. Funnene stammer fra slutten av den midtre bronsealderen, 2400–1800 f.Kr.

Ved hjelp av geofysiske undersøkelser og GIS har man anslått at området er på 4000 m², hvorav en del var en organisert produksjonssone hvor man hovedsakelig framstilte olivenolje. Andre funn på stedet viser at en del av produksjonssonen også ble brukt til raffinering av kopper, farging og veving, blanding av legemidler og, kanskje viktigst av alt, til ekstrahering av aromatiske stoffer og fremstilling av parfyme. Utgravningen er utrolig viktig på grunn av sin industrielle karakter og den informasjonen dette gir oss. Ettersom så å si alt ble begravd da veggene plutselig kollapset etter et jordskjelv, er stedet praktisk talt intakt.

I den sene bronsealderen (1650–1050 f.Kr.) kommer den første perioden i det forhistoriske Kypros med håndgripelige og ugjendrivelige bevis på at det skjedde en rekke vesentlige forandringer. Blant annet ble det etablert kystbyer, det foregikk en omfattende utvinning av kopper og andre metaller, man utviklet et skriftspråk og det var kontakt og handel med de omkringliggende regionene i Egypt, Midtøsten, øyene i Egeerhavet og den østlige Middelhavet.

Fra slutten av det 13. århundret f.Kr. begynte bølge etter bølge med mennesker fra det greske fastlandet å bosette seg på Kypros. Mykeniske leirvarer ble dermed importert i stor stil fra det egeiske området (Hellas) og brukt i stort omfang både til hverdags og til religiøse seremonier. Senere begynte man å reproducere mykeniske leirvarer lokalt og dette ble en del av øyas keramikktradisjon.



Steinkar, den yngre steinalder



Korsformet statuett i pikrolitt, kopperalderen



Plankeformet statuett, tidlig til midtre bronsealder



Plankeformet statuett, tidlig til midtre bronsealder



Bronsestatuett av "den behornede gud", sen bronsealder



Leirvarer med hvit slip, sein bronsealder



1050–480 f.Kr.

Historisk tid: Den geometriske og arkaiske periode

To viktige utviklingstrekk kjennetegner overgangen fra forhistorisk til historisk tid: det første var av politisk art, det andre teknologisk.

Det første viktige utviklingstrekket var etableringen av nye bystater (som også var kongedømmer). Fram til det 11. århundret f.Kr. hadde alle større byer fra den sene bronsealderen blitt ødelagt av naturlige årsaker, muligens jordskjelv. Fortellingene om at de nye byene ble grunnlagt av helter som hadde vendt tilbake etter å ha kjempet i den trojanske krigen, stemmer overens med historiske fakta om den siste bølgen med akhaiske bosettere fra Hellas som førte til den endelige helleniseringen av Kypros, hvor den greske kultur og det greske språket ble innført. Fra det 10. århundret f.Kr. ble det knyttet meget tette bånd mellom Kypros og flere av de greske øynene, deriblant Evvia (Euboia) og Kreta.

Det andre viktige utviklingstrekket var at man tok i bruk jern, og det ble startskuddet for en helt ny epoke, nemlig jernalderen. I starten ble jern kun brukt til smykker, men etter hvert erstattet metallet kopper i produksjonen av redskaper. Jernalderen omfatter også den geometriske perioden (1050–750 f.Kr.), og geometriske motiver ble primært brukt i dekoreringen av keramikk. Denne perioden faller sammen med føniskernes ankomst til Kypros og deres kolonisering av den store mykenske kystbyen Kition.

Føniskernes karakteristiske leirvarer med svart maling på rød bakgrunn ble innført og senere produsert lokalt på øya.

Starten på den neste perioden, den arkaiske (750–475 f.Kr.), kjennetegnes av at Kypros ble underlagt assyrerne. I denne perioden forble de kypriotiske bystatene Salamis, Kition, Amathous, Kourion, Idalion, Palaipafos, Marion, Soloi og Tamassos selvstendige så lenge de klarte å betale skatt til den assyriske hersker.

Etter assyrerne tok den egyptiske faraoen Amasis over herredømmet på Kypros. Denne perioden var kjennetegnet av sterke greske og østlige strømninger som påvirket alle sider ved livet, men særlig kunsten og religionen.



Leirvarer fra den geometriske og arkaiske periode



475 f.Kr. til 395 e.Kr.

Den klassiske, hellenistiske og romerske periode

I den klassiske perioden (475–312 f.Kr.) ble Kypros midtpunktet for perserkrigene (de gresk-persiske krigene). Den greske strategien var å drive perserne vekk fra alle de greske øyene, inkludert Kypros, noe de kun klarte i en kort periode mellom 450 og 449 f.Kr., da atenernes flåte anført av Kimon, inntok Marion, befridde Soloi og beleiret Kition.

På tross for dette ble Kypros med tiden innlemmet i det persiske riket, hvor de nøyte en stor grad av selvstendighet. Under Evagoras av Salamis' styre (411–374 f.Kr.) utviklet Kypros seg til et av de viktigste politiske og kulturelle sentre i den hellenistiske verdenen. Evagoras gjorde opprør mot perserne, men etter en langvarig krig ble han til sist tvunget til å undertegne en fredsavtale med Persia. Under det persiske styret var de greske strømningene på Kypros svært sterke. Guder fra den greske gudeverdenen ble innført, og greske kunstnere fikk i oppdrag å utsmykke myntene som skulle preges og brukes i de kypriotiske bystatene.

Det persiske styret tok slutt i løpet av den hellenistiske perioden (310–30 f.Kr.) under Aleksander den stores felttog mot øst. Etter Aleksanders død ble hans general Ptolemaios 1 hersker over øya.

Alexandria, hovedstaden i det nye Ptolemeerriket, påvirket alle kunstfelt, inkludert skulpturer, keramikk og statuetter.

Under det ptolemeiske dynastiet (305–30 f.Kr.) ble Kypros primært brukt som militærbase. Ptolemeerne utnyttet øyas naturrikdommer, inkludert kopper, oliven og hvete, samt tømmer som primært ble brukt til båtbygging.

Romerne, som overtok øya etter ptolemeerne, var primært opptatt av å utvinne øyas koppergruver. Man sier vanligvis at romertiden begynte i år 58 f.Kr., men Kypros ble først innlemmet i Romerriket i 30 f.Kr. I den romerske epoken (58 f.Kr. til 395 e.Kr.) ble navnet Kypros synonymt med det latinske ordet for kopper (cuprum). Under romerne opplevde Kypros 300 år med økonomisk vekst, noe som i høy grad kan tilskrives omfattende handel. En av de aller største eksportvarene på den tiden var dekorerte kypriotiske leirvarer.

Kypriotiske smykker og kypriotisk glass ble utsmykket i stiler inspirert av romersk håndverkskunst. Gravene fra starten av romertiden var spesielt rike på skatter og inneholdt ofte utsøkte gullsmykker og vakre leirvarer og ting laget av glass.

En milepæl i øyas historie under romerne var overgangen til kristendommen, som ble ledet av apostlene Paulus og Barnabas fra og med år 45 e.Kr.



Marmorhode av Afrodite



Mynter fra romertiden



395-1191

Den bysantinske periode

I år 330 e.Kr. ble Romerrikets hovedstad flyttet fra Roma til Konstantinopel. Kristendommen ble innført som offisiell religion. I 395 e.Kr. ble Romerriket delt opp i det vestromerske riket og det østromerske riket. I den østlige delen, som også ble kalt Det bysantinske riket eller Bysants, inngikk Kypros fra det 4. til det 12. århundret.

I den tidlige kristne og tidlige bysantinske perioden, mellom det 4. og det 7. århundret, lyktes den kypriotiske kirken med store anstrengelser å forbli selvstyrende og fullstendig uavhengig, og den økte sin innflytelse betydelig.

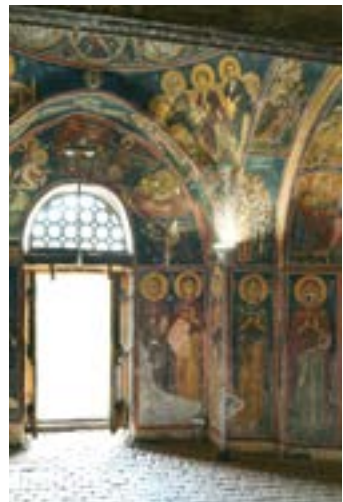
I 488 e.Kr. ga den bysantinske keiseren Zeno erkebiskopen av Kypros og hans etterfølgere rett til å bære en purpurfarget kappe ved offisielle seremonier, å benytte et rikssepter og å signere med rødt blekk. Erkebiskop Anthemios ønsket å uttrykke sin takknemlighet over at keiseren slo fast den kypriotiske kirkens selvstendighet og ga derfor keiseren sankt Barnabas' utgave av Matteusevangeliet, som han hadde funnet i apostelens grav i nærheten av Salamis. Det ble oppført et kloster for sankt Barnabas der hvor graven hans ble funnet. Sankt Barnabas anses som grunnleggeren av den kypriotiske kirken.

Det var fred på Kypros i de første århundrene av den bysantinske perioden. Nye byer dukket opp, mens andre ble forlatt etter store og ødeleggende jordskjelv. Hovedstaden ble flyttet fra Pafos til Salamis/Constantia, like ved der hvor byen Arsinoe/Ammochostos (Famagusta) begynte å ta form fra det 7. århundret. Amathous hadde vært en viktig by helt fra siden Romerrikets tid og opprettholdt sin betydning, mens en ny by ble grunnlagt like ved med navnet Neapolis eller Nemesos. Denne byen skulle senere skifte navn til Lemesos under frankerne. Den gamle byen Ledra ble erstattet av Levkosía, som en gang mellom det 11. og det 12. århundret ble hovedstaden på Kypros.

Silkeindustrien, som bysantinerne innførte i all hemmelighet fra Kina, ble etablert i det 6. århundret og ble etter hvert et av øyas mest lukrative håndverk. Kypros' verft fortsatte å bygge treskip i stor skala, og en akvedukt ble bygd i Salamis og var finansiert av den bysantinske keiseren Heraklios. Sølv- og gullsmedfaget blomstret, og et av de beste eksemplene på dette er de verdifulle fatene med illustrasjoner fra Davids liv, som ble funnet blant skattene i Lambousa (Lapithos). Noen av fatene er i dag utstilt på Kypros' museum i Levkosía, mens andre gjenstander fra samlingen finnes på British Museum i London og Metropolitan Museum of Art i New York.



Sølvfat, Lambousa, 7. århundre



Panagia Asinou

Kirkekunsten blomstret på Kypros og tok opp i seg elementer fra den gresk-romerske tradisjonen i tillegg til østlige elementer. Øyas første kirker ble bygd med den romerske basilika som forblide – et avlangt rom med en søylerad som delte kirkerommet opp i søyleganger og sideskip. Med tiden ble kirkene utstyrt med kupler og hvelvinger, og det ble utviklet arkitektoniske variasjoner basert på korsets form. De viktigste arkitektoniske eksemplene fra denne perioden er de tidlige kristne basilikaer med tretak, som var dekorert med kalkmalerier. De viktigste av disse kirkene er kirken i Lambousa, Chrysopolitissa ved Kato Pafos, Kambanopetra i Constantia, Agia Triada i Gialousa, Panagia Kanakaria på Karpasia-halvøya, Kourion og Agios Georgios i Pegeia.

Tre sjeldne mosaikker som finnes i korrundingen (apsis) i tre tidlige kristne basilikaer, illustrerer den kunstneriske forbindelsen mellom Kypros og Konstantinopel. Den eldste av disse tre mosaikkene finner du i kirken Panagia Kanakaria, som ligger på den nå okkuperte Karpasia-halvøya, den best bevarte finnes i kirken Panagia Aggeloktisti i Kiti og den tredje finnes i kirken Panagia Kyra i den okkuperte landsbyen Livadia i nærheten av Ammochostos.

Basilikaene ble ødelagt i forbindelse med de arabiske plyndringstoktene som fant sted mellom det 7. og det 10. århundret, men mosaikkene ble bevart ettersom de ble inkorporert i kirkene som senere ble oppført på stedet.

På grunn av sin beliggenhet i Middelhavet kom Kypros til å spille en sentral rolle for Bysants og islam og de mange konfliktene mellom disse to stormaktene.

De arabiske angrepene på Kypros begynte i 648–649 e.Kr. og fortsatte til 965 e.Kr., da keiser Nikephorus II Phocas omsider beseiret dem. Frem til det 12. århundret bygde bysantinerne borger og festningsverker langs Pentadaktylos-fjellkjeden ved St. Hilarion, Voufaveno og Kantara, samt ved klostrene Kykkos, Machairas og Agios Neophytos.



Kanakaria-mosaikkene

Panagia tou Araka-kirken, Lagoudera





1192–1489

Den frankiske periode

I 1191 forutså den daværende engelske kongen Rikard Løvehjerte at Kypros kom til å spille en viktig strategisk rolle som base for forsyninger for styrkene som deltok i det tredje korstoget, og derfor erobret han øya. På Kypros giftet han seg med sin forlovede, Berengaria av Navarra, som ledsaget ham på reisen, og han kronet henne til dronning av England. Han innså imidlertid hvor vanskelig det ville bli å opprettholde kontrollen over øya og solgte den til tempelridderne. Etter utallige opprør blant lokalbefolkningen, valgte tempelridderne å gi øya tilbake til Rikard.

Til slutt solgte han Kypros til den tidligere kongen av Jerusalem, den franske adelsmannen Guy de Lusignan, som grunnla Lusignan-dynastiet på Kypros, med konger og dronninger som opprinnelig kom fra Poitiers i Frankrike. Det frankiske kongeriket på Kypros bestod i tre hundre år (1192–1489). Styreformen var basert på et føydsalsystem, og den katolske kirken fikk status som offisiell statsinstitusjon. Da byen St. Jean d'Acre/Akko i Jerusalem ble inntatt av de egyptiske mamelukkene i 1291, ble Kypros kristendommens siste bastion mot øst og den viktigste handelsstasjonen i den østlige delen av Middelhavet. De frankiske kongene valgte å gi flere mektige handelsbyer i Vesten handelsprivilegier, deriblant Venezia og Genova, og det fikk flere vestlige makter til å strides om hvem som skulle herske over Kypros. Stridighetene fikk negative politiske og økonomiske konsekvenser for øya.

I det 14. århundret var det utstrakt økonomisk og kommersiell aktivitet på Kypros. Hovedstaden Levkosía og kystbyen Ammochostos (Famagusta) vokste til storbyer med en betydelig handelsaktivitet.

I middelalderen produserte og eksporterte Kypros sukker av høy kvalitet, førsteklasses viner og andre fine landbruksprodukter. Også produksjonen av kniplinger og vevde produkter blomstret i denne perioden. Glasert keramikk var et annet område som opplevde kraftig vekst, og ble både brukt lokalt og eksportert.

Blant de gotiske monumentene som overlevde fra den frankiske perioden, er det hovedsakelig steder for tilbedelse og borger som kombinerer bysantinske og vestlige elementer. Agia Sofia-kirken i Levkosía, Sankt Nicholas-katedralen i Ammochostos og klosterkirken i Belapais er bare noen av de mest kjente bygningene.



Rikard Løvehjerte



Ruinene av den gotiske kirken Potamia



1489–1571

Venetianerne på Kypros

Den siste dronningen av Kypros, Caterina Cornaro, hustru av Kong Jakob II av England og søster til den venetianske adelsmannen Andreas Cornaro, avstod øya til Venezia i 1489. Kypros ble da en del av Republikken Venezia, som også var kjent som La Serenissima, "den mest lysende". Dette førte til den endelige fordrivningen av genoveserne, og øya ble underlagt venetiansk styre. Venezias primære mål var å sikre seg et fast grep om Kypros, slik at de uhindret kunne forflytte og bringe forsyninger til republikkens skip i det østlige Middelhavet.

Øyas primære eksportvarer fra landbruket var hvete, bygg, sukker, bomull, vin og olivenolje. I hjemmene ble tekstiler den viktigste produksjonsvaren, og i landsbyen Lefkara hadde man nå begynt å lage kniplinger. De fleste varene ble skipet ut fra havnen i Ammochostos. Mot slutten av den venetianske perioden ble Larnaka den viktigste havnen på Kypros, og det var herfra eksporten av salt foregikk. Havnebyen Lemesos begynte også å utvikle seg i denne perioden.

Da osmanene erobret Rodos i 1522, innså venetianerne at det var en risiko for at de kunne miste Kypros. Derfor bygde de murene omkring Levkosía og forsterket de eksisterende murene omkring Ammochostos, som ut mot havet var forsterket med Othellos tårn, kjent fra Shakespeares tragedie.



Venetianske murer, kart over Levkosía (1570)

Venetianske murer, Levkosía





1571–1878

Kypros blir en del av Det osmanske riket

Den osmanske (tyrkiske) perioden på Kypros begynte med at Ammochostos (Famagusta) falt i 1571. Det romanske folket ble forvist fra øya, og for første gang ble det etablert et muslimsk samfunn på Kypros. Helt fra starten av ga osmanene den kypriotiske ortodokse kirken privilegier, og de ga kirken både religiøs og politisk makt.

Det var harde tider på Kypros under osmansk styre. Gresk-kypriotenes bidrag til den greske revolusjonen i 1821 førte til at erkebiskopen av Kypros, Kyprianos, ble henrettet sammen med tre av biskopene hans og omkring 470 prester og lekmenn.

Fra starten av det 18. århundret foregikk det en sosial og økonomisk oppblomstring blant gresk-kyprioter og grekere samtidig med at Det osmanske riket ble svekket.

Europeernes handelsaktiviteter i Kypros' kystbyer samt etableringen av konsulater i Larnaka markerte startskuddet for en omfattende endring i øyas sosiale struktur, fra semiføydalt jordbrukssamfunn til semiurbant samfunn i kystbyene. Disse sosiale forandringene ble underbygd av den tette kontakten grekerne på Kypros hadde med den uavhengige greske staten som oppstod etter den greske revolusjonen. Disse tidlige urbaniserte byboerne var de første som uttrykte sterke nasjonalistiske synspunkter.



Huset til Chatzigeorgakis Kornosios, Levkosía

Hala Sultan Tekkesi, Larnakas saltvannssjø





1878-1960

Britisk styre

Som en del av en hemmelig avtale mellom osmanene og Storbritannia ble Kypros satt under britisk administrasjon i 1878. Innbyggernes forventninger om at dette ville føre til markante endringer i de politiske, økonomiske og sosiale forholdene, og at deres ønske om en union med Hellas endelig skulle bli oppfylt, måtte de dessverre skyte en hvit pil etter. Den gresk-kypriotiske skuffelsen over britenes kolonistyre og den vedvarende økonomiske lavkonjunkturen førte til opptøyer i oktober 1931. Dette i sin tur førte til at britene innførte et enda strengere kolonistyre.

Grekerne på Kypros fastholdt kravet sitt om tilbakelevering og union med Hellas, men den britiske regjeringen fortsatte å avvise kravet. Den 15. januar 1950 ble det avholdt en folkeavstemning om hvorvidt man skulle danne en union, Enosis, med Hellas. 95,7 prosent av den gresk-kypriotiske befolkningen stemte for. Resultatet av folkeavstemningen fikk imidlertid ikke britene til å endre mening. Den 20. oktober 1950 ble biskopen av Kition, Makarios III, utnevnt til erkebiskop. Den fastlåste politiske situasjonen førte til at motstandsbevegelsen EOKA startet en frigjøringskrig som raste fra 1955 til 1959. Konflikten ble enden på det britiske styret, men førte ikke til en union med Hellas. I februar 1959 inngikk partene de såkalte Zürich-London-avtalene, som førte til opprettelsen av den selvstendige republikken Kypros. Den 13. desember 1959 ble erkebiskop Makarios III valgt til republikkens første president, mens dr. Fazıl Küçük ble tyrkisk-kypriotisk visepresident.



Den arkeologiske forskningsavdelingen ved Kypros' universitet.

Larnakas kommunale kultursenter





1960-

Republikken Kypros, den tyrkiske invasjon, medlemskap i EU

Republikken Kypros ble offisielt erklært 16. august 1960. Øya ble medlem av FN, Det britiske samveldet, Europarådet og Organisasjonen av alliansefrie nasjoner (NAM). Som en del av London-Zürich-avtalene beholdt Storbritannia to militærbaser med et samlet areal på 158,4 kvadratkilometer på øya: Dhekelia øst for Larnaka, og Akrotiri-Episkopi nær Lemesos i vest. Ytterligere to traktater ble underskrevet som en del av London-Zürich-avtalene: Alliansetraktaten og Garantitraktaten. Sistnevnte ga de tre garantistatene Storbritannia, Tyrkia og Hellas rett til å gripe inn hvis traktatens bestemmelser ikke ble overholdt.

Selv om Kypros' grunnlov sikret alle medborgeres grunnleggende rettigheter og friheter, inneholdt den en rekke fellesskapsbestemmelser som gjorde den komplisert og ugjennomførbar. I 1963 foreslo republikkens president noen forfatningsmessige endringer, men disse ble avvist av både Tyrkia og lederne av det tyrkisk-kypriotiske samfunnet.

Tyrkisk-kypriotene trakk seg fra regjeringen og etablerte en ulovlig "midlertidig tyrkisk-kypriotisk administrasjon". På grunn av kamphandlingene som brøt ut mellom forskjellige befolkningsgrupper på begynnelsen på 1964, vedtok FNs sikkerhetsråd en resolusjon og sendte fredsbevarende styrker til Kypros.

I 1974 planla militærjuntaen som satt med makten i Hellas, et militærkupp på Kypros, hvor de ville velte den folkevalgte presidenten Makarios. Den 20. juli 1974 brukte Tyrkia kuppforsøket som påskudd for å invadere øya med militære styrker. Tyrkia okkuperte 37 % av Republikken Kypros' territorium og fordrev 200 000 gresk-kypriotere fra den nordlige delen av øya. På tross for internasjonal fordømmelse av Tyrkia, og selv om den kypriotiske befolkningens rettigheter ble anerkjent i flere resolusjoner utstedt av FN, Sikkerhetsrådet, Det britiske samveldet, Organisasjonen for alliansefrie nasjoner og andre internasjonale organisasjoner, opprettholder tyrkiske tropper fremdeles den ulovlige okkupasjonen av den nordlige delen av Kypros.

1. mai i 2004, fremdeles mens øyas nordlige del var okkupert, ble Kypros fullverdig medlem av EU. Tiltredelsesakten inneholder en protokoll hvor det fremgår at implementeringen av EUs samlede regelverk (acquis communautaire) er suspendert i de områdene som ikke kontrolleres av den kypriotiske regjeringen (på grunn av den tyrkiske invasjonen). Suspenderingen oppheves så snart det kypriotiske problemet er løst. Arbeidet og forhandlingene med å finne fram til en rettferdig og fungerende løsning på problemet fortsetter.



Frihetsmonument, Levkosía





----- Visste du at Famagusta-porten også er kjent som Porta Giuliana og er oppkalt etter Giulio Savorgnano, arkitekten bakom Levkosias venetianske murer?

*Levkosía er verdens
eneste delte hovedstad*

Levkosía (Nikosia)

Levkosía er verdens eneste delte hovedstad og ligger praktisk talt midt på Kypros. Levkosía er et viktig kulturelt knutepunkt. Byens historie går helt tilbake til bronsealderen, og i antikken og tidlig kristen tid var den kjent under navnet Ledra. Levkosía har vært hovedstaden på Kypros siden slutten av den bysantinske perioden (det 11. århundret). Under Huset Lusignan utviklet byen seg til en storslagen by med kongelige palasser og 50 kirker. I dagens moderne Levkosía kombineres byens rike historie med pulsen til en moderne storby. I sentrum ligger gamlebyen omgitt av murer fra det 16. århundret, og her finner du museer, gamle kirker og middelalderbygninger i en avslappet og tilbakelemt atmosfære fra tidligere tider. Utenfor murene leves livet i takt med den moderne storbyens langt mer kosmopolitiske rytme. På landsbygda noen kilometer unna kan man oppleve fantastiske bysantinske kirker og klostre.



Kypros' museum



Mouseiou 1

Tlf.: +357 22 86 58 54, +357 22 30 31 12

Kypros' museum i Levkosía er det største og viktigste arkeologiske museet på Kypros. Byggingen av museet begynte i 1908 og ble fullført i 1924, mens Kypros fremdeles var en britisk koloni. Den opprinnelige bygningen har blitt utvidet flere ganger i årenes løp, til den fikk sitt nåværende utseende. På et besøk her kan du oppleve hvordan sivilisasjonen på Kypros har utviklet seg fra den yngre steinalder til den bysantinske perioden (det 7. århundret e.Kr.).

Museumssamlingen inneholder funn fra omfattende utgravninger over hele øya, og bidrar til å styrke utviklingen av Kypros' forskning på Middelhavets kulturarv og arkeologi. Samlingen omfatter leirvarer, smykker, skulpturer, mynter, kopergjenstander og andre artefakter som er utstilt i kronologisk rekkefølge i museets gallerier.

Gjenstander som av stor kunstnerisk, arkeologisk og historisk verdi, og som er typiske for kypriotisk kultur, er blant annet korsformede gudebilder fra kopperalderen, leirvarer fra tidlig bronsealder fra Vouni, gullsmykker fra sen bronsealder fra Egkomi og statuen av Afrodite av Soloi fra det 1. århundret f.Kr. Museet er et av stoppestedene på Afrodites kulturrute.



Det bysantinske museum og kunstgallerier



Det bysantinske museum

Cultural Centre of the Archbishop Makarios III Foundation i erkebiskopens palass, Plateia Archiepiskopou Kyprianou, tlf.: +357 22 43 00 08

På det bysantinske museet finner du den mest omfattende og representative samlingen av bysantinsk kunst på Kypros. Over 200 ikoner fra det 9. til det 19. århundret samt kirkelige kar, klær og bøker er stilt ut på museet. Det mest imponerende i utstillingen er mosaikkene fra det 6. århundret fra kirken Panagia Kanakaria i Lythragkomi. Mosaikkene ble returnert tilbake til Kypros etter å ha blitt smuglet ut fra den okkuperte delen av øya.



Kunstgallerier

De fire galleriene i Archbishop Makarios III Foundations kultursenter stiller ut en unik samling av representative vesteuropeiske kunstverk fra renessansen og helt opp til moderne tid. Her kan du også glede deg over greske og kypriotiske mesterverk.

- I det første galleriet finner du verk av vesteuropeiske kunstnere som Nicolas Poussin, Eugene Delacroix med flere.
- Det andre galleriet inneholder malerier fra det

18. og 19. århundret, graveringer og kart med temaer fra den greske revolusjonen i 1821.

- I det tredje galleriet finner du verker av greske kunstnere fra det 19. og 20. århundret,
- mens det fjerde galleriet inneholder representative verk av kypriotiske kunstnere fra det 20. århundret.





📍 LEVKOSIA (NIKOSIA)
INTERESSANTE STEDER
Faneromeni-området

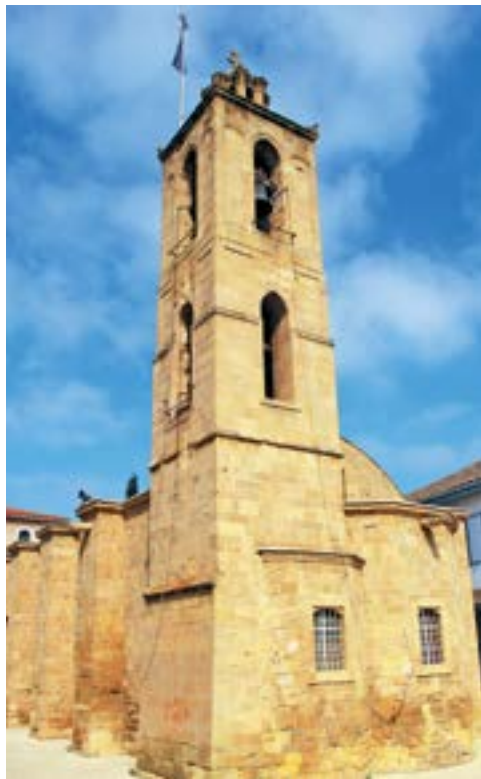


Sankt Johes- katedralen (Agios Ioannis)

(ved siden av erkebiskopens palass)
Plateia Archiepiskopou Kyprianou

Katedralen ble bygd av erkebiskop Nikoforos i 1662 der hvor et benediktinerkapell tilegnet Evangelisten Johannes lå i det 14. århundret. Kapellet ble omgjort til et ortodokst kloster i 1426, da benediktinerordenen forlot øya på grunn av mamelukkenes herjinger. Den ortodokse kirken tilegnet Johannes Teologen forble et kloster helt til erkebiskop Sylvester konverterte det til en katedral i det 18. århundret og dermed gjorde det til hovedsete for Kypros' erkebispedømme. Det er en liten kirke med ett skip og franko-bysantinske arkitektoniske elementer.

Bygningens høye, utvendige støttestøtter får den til å ligne på en festning. Det er den eneste kirken i Levkosia med fullt bevarte kalkmalerier. De fire store ikonene på billedveggen (ikonostase) ble malt av den kretiske mesteren Ioannis Kornaros i 1795 og 1797. Kalkmaleriene fra det 18. århundret gjengir scener fra Bibelen og oppdagelsen av sankt Barnabas' grav i Salamis.



Kypros' etnografiske museum

Plateia Archiepiskopou Kyprianou,
tlf.: +357 22 43 25 78

Kypros' etnografiske museum holder til i første etasje i erkebiskopens palass og består av en stor samling med kypriotisk folkekunst fra det 19. og 20. århundret. Samlingen omfatter utskårne tregjenstander, veggtepper, broderier, leirvarer, kypriotiske folkedrakter og hånddrevde tekstiler laget på en vevstol.



Hadjigeorgakis Kornosios' hus – det etnologiske museum



AUDIO GUIDES

Patriarchou Grigoriou 20, tlf.: +357 22 30 53 16

Dette herskaphuset er et av Levkosias viktigste bygninger fra det 18. århundret. Det tilhørte i sin tid Kypros' dragoman Hadjigeorgakis Kornosios, som ble henrettet av osmanene i 1809. Dragoman-embedet ble innført på Kypros i starten av det osmanske

styret, og det ble avskaffet i 1821 i forbindelse med den greske revolusjonen. Dragomanene fungerte som forbindelsesledd mellom pasjaen og den okkuperte befolkningen og var de viktigste politiske aktørene etter pasjaen. I de første årene under osmanene var dragomanene utlendinger eller gresktalende frankere, mens senere var de ortodokse gresk-kyprioter. Hadjigeorgakis Kornesios var den mest fremtredende av alle dragomanene på Kypros.

Bygningen ble restaurert av departementet for antikke kunstskatter og huser i dag Kypros' etnologiske museum. I 1988 ble bygningen hedret med Europa Nostra-prisen.

og to sidekamre. Den innvendige inngangen er svært imponerende, mens den eksterne vender ut mot vollgraven som løper langs murene.



Leventis bymuseum i Levkosía



Ippokratous 17, Laiki Geitonia, tlf.: +357 22 66 14 75

Dette er det eneste historiske museet i Levkosía som skildrer byens sosiale og historiske utvikling fra kopperalderen og fram til i dag. Bymuseet ble etablert i 1984 og er oppkalt etter Anastasios G. Leventis Foundation, som kjøpte og restaurerte museumsbygningen. Museet administreres av Nikosia kommune. Samlingen omfatter arkeologiske funn, tradisjonelle drakter, leirvarer fra middelalderen, kart, graveringer, smykker og møbler. Museet er knyttet til Afrodites kulturrute.



Venetianske murer (Famagusta-porten)



Leoforos Athinon, tlf.: +357 22 79 76 60

Famagusta-porten i de venetianske murene som går inn til det gamle Levkosía. Muren er hele 4,5 kilometer lang, omkranser hele den gamle bydelen og har 11 hjerteformede bastioner. Den østlige porten, Porta Giuliana, som også kalles Famagusta-porten, har blitt restaurert og fungerer i dag som Nikosias kultursenter. Porten består av to store, hvelvede passasjer



Kypros' galleri for moderne kunst

Hjørnet av Leoforos Stasinou og Kritis,
tlf.: +357 22 45 82 28

Galleriet holder til i en restaurert bygning. Samlingen består av malerier og skulpturer laget av kypriotiske kunstnere fra det 20. århundret.



Laiki Geitonia (tradisjonell bydel)

200 meter øst for Eleftheria-plassen

På en tur gjennom gågatene i den gamle bydelen bak murene, ser du restaurerte hus som er typiske eksempler på tradisjonell kypriotisk byarkitektur, og som i dag brukes som butikker, restauranter og håndverkssentre.

Leventis' kunstgalleri

Anastasiou Leventi (ex Leonidou),
tlf.: +357 22 66 88 38

Leventis' kunstgalleri ligger midt i Levkosía og har en samling på over 800 malerier og andre kunstverk. Samlingen er en av Leventis Foundations viktigste samlinger.

Den moderne, spesialbygde og miljøvennlige bygningen inneholder tre viktige samlinger med unike kunstverk i tillegg til antikke møbler og porselen.

Samlingene omfatter mesterverk av store kunstnere som Canaletto, Fragonard, Corot, Boudin, Renoir, Monet, Signac, Chagall, Vryzakís, Volanakis, Moralis, Tsarouchis, Ghika, Kissonerghis, Diamantis og Kanthos.



MER Å UTFORSKE

Kypros' senter for kunsthåndverk

Leoforos Athallassas 186, tlf.: +357 22 30 50 24

Kypros' senter for kunsthåndverk rommer verksteder og en liten butikk, og her fremstilles og selges det tradisjonell håndverkskunst som leirvarer, kurver, koppergjenstander, treskjærerkunst, broderier og kniplinger, mosaikk, folkedrakter, dukker, skinnvarer og annet genuint kypriotisk kunsthåndverk.



Trypiotis-kirken

Solonos, nær Laiki Geitonia

Kirken ble bygd av erkebiskop Germanos II i 1695 og er et godt eksempel på franko-bysantinsk arkitektur. Innvendig er kirken rikt utsmykket og har blant annet en usedvanlig bred ikonostase (billedvegg) og sølvvikoner.



Faneromeni-kirken

Onasagorou i gamlebyen

Faneromeni-kirken ble bygd i 1872 innenfor de gamle bymurene og er en av de største kirkene i Levkosía. Marmormausoleet øst for kirken inneholder relikviene etter biskopene og prestene som ble henrettet av osmanene i 1821. Overfor kirken ligger Faneromeni-skolen, som er en av de historisk viktigste utdanningsinstitusjonene på Kypros.



Stavros tou Missirikou-kirken

Lefkonos, nær Faneromeni-kirken

Stavros tou Missirikou er en ortodoks kirke fra middelalderen, som ble omgjort til en moské da Kypros ble erobret av osmanene i 1571. Den ble bygd i første halvdel av det 16. århundret og er en frankisk bygning med en arkitektur som er en blanding av bysantinske, gotiske og italienske renessanseelementer.

Den ble oppkalt etter den frankiske kongen av Kypros, Henrik 2. (Monsieur Erikou), som styrte fra 1285 til 1324.



Museum med George og Nefeli Giabra Pierides samlingen



Donert av Clio og Solon Triantafyllides
Phaneromenis 86-90, tlf.: +357 22 12 81 57

Museet huser en av de viktigste gresk-mykeniske samlinger av leirvarer. På grunn den omfattende eksporten av gresk-mykeniske leirvarer, spesielt i det østlige Middelhavet, ble denne typen leirvarer produsert lokalt andre steder, som på Kypros og i Syria. Her er et unikt antropomorft kar av spesiell viktighet. Samlingen består også av keramikk med hvit slip og leirvarer med støttering, som er to typer leirvarer som var typiske på Kypros i den eldre bronsealderen. Den mest omfattende delen av samlingen består av kalksteinsskulpturer fra det 6. århundret f.Kr. til den hellenistiske perioden. Museet er knyttet til Afrodites kulturrute.



Kypros' historiske myntmuseum



Phaneromenis 86-90, tlf.: +357 22 12 81 57

Museets samlinger følger utviklingen av kypriotiske mynter fra det 6. århundret f.Kr. og fram til i dag. 2600 års turbulent kypriotisk historie portretteres i utstillingen av 370 mynter. Samlingene er delt opp i ni perioder og er en viktig kilde til informasjon om Kypros' mynthistorie.



Ledra-observatoriet

Ledra, Shakolas Tower
tlf.: +357 22 67 41 39

Fra observatoriet i 11. etasje i Shakolas Tower har du panoramautsikt over hele Levkosía by. Observatoriet gir besøkende 360-graders uhindret utsyn over hele bykjernen, så her kan du beundre alle landemerkene i byen.



CVAR (Centre of Visual Arts and Research)

Ermou 285, tlf.: +357 22 30 09 99

The Centre of Visual Arts and Research (CVAR) huser en samling på mer enn tusen kunstverk laget av utenlandske kunstnere som har oppholdt seg på Kypros mellom det 18. og det 20. århundret. Her finner du også en samling antrekk som viser hvordan lokale kypriotiske klesdrakter har utviklet seg.

CVAR-samlingen inneholder i tillegg mer enn 5000 bind om historie, reiser og kunst samt arkiver med fotografier, reisebeskrivelser, manuskripter og informasjon om Kypros' moderne historie.



Panagia Chrysaliniotissa-kirken

Chrysaliniotissa

Man mener at dette er den eldste bysantinske kirken i Levkosía. Den er viet til Panagia Chrysaliniotissa, og det antas at den ble oppført i 1450 på ordre fra dronning Helena Palaeologina.

Det pan-kypriotiske gymnasiums museum

På hjørnet av Agiou Ioannou 10-16 og Thiseos, tlf.: +357 22 46 60 14

Det pan-kypriotiske gymnasiums museum er en fascinerende 12-roms bygning midt i Levkosías historiske sentrum. Her formidles historien om den eldste institusjonen for videregående utdanning på Kypros (grunnlagt i 1812) samt mange andre aspekter ved kypriotisk historie og kultur.

Museet består av følgende: skolehistorisk museum, arkeologisk samling, myntsamling, kartsamling, våpensamling, naturhistorisk samling, et kunstgalleri med verker av store kunstmalere som studerte og underviste på skolen m.m. Samlingen omfatter dessuten et unikt eksempel på en gotisk skulptur fra Kypros, som imponerer med sin størrelse, stil og ikonografiske referanser.



Chysaliniotissa Crafts Centre

Dimonaktos 2 (på hjørnet av Ipponaktos og Dimonaktos), tlf.: +357 99 55 62 50

Dette bygningskomplekset med åtte verksteder ligger like ved Chysaliniotissa-kirken. Verkstedene ligger plassert rundt en gårdsplass, på samme måte som tradisjonelle gjestgiverier gjør. De består forskjellige enheter, hvor man jobber med moderne fortolkninger av tradisjonelt håndverk. Det finnes også en kafé her. Håndverkssenteret er en del av et prosjekt som går ut på å gjenskape og gjenreise den gamle delen av Levkosía innenfor bymurene.



Frigjøringskampmuseet

Plateia Archiepiskopou Kyprianou, tlf.: +357 22 30 58 78

Museet huser dokumenter, fotografier og andre relevante gjenstander fra den nasjonale frigjøringskampen som varte fra 1955 til 1959.



Filakismena Mnimata (innesperrede graver)

Sentralfengselet, tlf.: +357 22 40 60 00, +357 22 40 61 03

I et avlukke i sentralfengselets bygningskompleks hviler ni unge menn som ble dømt og hengt av den britiske administrasjonen under frigjøringskrigen i 1955–59. Det er også hvilestedet til fire andre EOKA-helter som falt i kamp. Etter at Kypros oppnådde sin selvstendighet ble området gjort om til et sted hvor man kunne komme og vise sin respekt. Området fikk passende nok navnet Filakismena Mnimata (innesperrede graver) etter et maleri av den kypriotiske kunstneren Pol Georgiou.



Loukia & Michalakis Zampellas kunstmuseum

Leoforos Archiepiskopou Makariou III 27, Kaimakli, tlf.: +357 22 45 60 98

Museet huser Zampelas-familiens permanente utstilling og er banebrytende på sitt felt. Her kan du se fantastiske verker fra kypriotiske og greske moderne kunstnere og samtidskunstnere. Museet viser også utstillinger med verker av kypriotiske og internasjonale kunstnere. Utstillingene suppleres med utdanningsprogrammer og kulturelle aktiviteter. Museet ligger i Kaimakli, like ved Nikosias sentrum og den gamle bydelen.



Levkosías kommunale kunstsenter



Palios Elektrikis 19, tlf.: +357 22 79 74 00

Det gamle kraftverket er et glimrende eksempel på industriell arkitektur og har huset Nikosias kommunale kunstsenter siden 1994. Senterets formål er å fremme god kunst på Kypros. Senteret har et stort utstillingsområde, hvor kunstskere kan se på sjeldne og ganske spesielle publikasjoner. Den restaurerte bygningen mottok Europa Nostra-prisen i 1994.



Kasteliotissas middelaldersal

Overfor Pafos-porten

Denne salen var en del av Lusignan-slektens palass og stammer fra det 13. og 14. århundret. Kasteliotissa har tydelige gotiske elementer og har blitt restaurert av Kypros' departement for antikke kunstskatter. I dag brukes salen til utstillinger og er kun åpen for offentligheten i forbindelse med arrangementer.



Omeriye-moskeen (tidligere augustinsk kirke)



Trikoupi og Plateia Tillirias. Nær det gamle markedet. Moskeen kan besøkes utenfor bønnetidene.

Moskeen var tidligere et augustinsk kloster fra det 14. århundret, viet til Jomfru Maria. Klosteret ble konvertert til en moské i 1571 av den osmanske erobreren Mustafa Pasha, som mente at den opprinnelige kirken hadde blitt bygd på stedet hvor kalifen Omer hvilte da han besøkte Levkosía.

Det meste av den opprinnelige bygningen ble ødelagt av osmansk artilleri i 1570. Gravsteiner fra Lusignan-dynastiet ble brukt som gulv i moskeen. Nær moskeens østlige side kan besøkende se restene av en bygning fra slutten av den venetianske perioden.



Bayraktar-moskeen

Den ble bygd på Constanza-bastionen til ære for den første fanebæreren som klatret over Nikosias murer da osmanene beleiret byen.



Eventyrmuseet

Granikou 32, Nikosias gamle bydel, tlf.: +357 22 37 65 22

Eventyrmuseet ligger i et vakkert gammelt herskaps hus i hjertet av Levkosía. Museets har som formål å spre forskjellige former for kulturarv – eventyr, legender, myter og tradisjoner fra Kypros og hele resten av verden. Museet arrangerer fortellerkvelder, tematiske utstillinger, kurs samt eventer og forestillinger basert på eventyr. Museet er en utvidelse av arbeidet som utføres ved Systemic Cyprus Institute, hvor man forsker på teoretisk evolusjon og systematisk anvendelse. På museet kan besøkende lære om eventyrenes utvikling, lage egne fortellinger, finne skjulte passasjer, åpne hemmelige rom og oppleve hvordan historiene vekkes til live.



Museet for klassiske motorsykler

Granikou 44, Nikosias gamle bydel, tlf.: +357 22 68 02 22, +357 99 54 32 15

Motorsykkelmuseet ble etablert av motorsykkelsamleren Andreas Nicolaou. Museets 150 motorsykler stammer fra perioden 1914 til 1983. Utstillingene omfatter motorsykler fra AJS Norton, Triumph og BSA samt tre politimotorsykler som var en del av erkebiskop Makarios politiskorte, en motorsykel som tilhørte EOKA-helten Stylianos Lenas, og en motorsykel som tilhørte den tyrkisk-kypriotiske mesteren Zeki Isa. Museet huser også en fotoutstilling.



Postmuseet

Agiou Savva 3B, Laiki Geitonia, tlf.: +357 22 76 05 22

Museet huser en samling med kypriotiske frimerker fra 1880 og fram til i dag. Samlingen omfatter også en utstilling med gjenstander tilknyttet historien til øyas postvesen.



Sankt Paulus anglikanske kirke

Leoforos Lordou Vyronos, tlf.: +357 22 44 52 21

Sankt Paulus-kirken ble oppført i 1893 mens Kypros var en del av det britiske imperiet. Datidens politikk avspeiles tydelig i utformingen av bygningens strukturelle elementer som ligner på dem man ser på engelske sognekirker.



Det hellige korsets romersk-katolske kirke

tlf.: +357 22 66 21 32

"Holy Cross Church" ble bygd i 1902 og ligger like ved Pafos-porten, som er en av de tre byportene i de venetianske murene som omkranser Levkosía. Kirken er ikke oppført i en bestemt stil, og den er svært spartansk arkitektonisk sett. Fasaden prydes av et Jerusalemkors.



Det kypriotiske politiets museum

Evangelou Floraki i politihovedkvarterets bygning, tlf.: +357 22 80 80 80

I 1933, mens Kypros fremdeles var underlagt britisk kolonistyre, grunnla den daværende britiske politimesteren dette forbrytermuseet. En betydelig del av museet er dedikert til det kypriotiske politiets historie, fra den britiske perioden og fram til i dag. Her kan besøkende se uniformer, våpen, utstyr og politikjørretøy samt musikkinstrumenter, fotografier og dokumenter tilknyttet politiorkesteret. Museet inneholder også gjenstander og dokumenter fra 2. verdenskrig og frigjøringskrigen i 1955–59.



Levkosía og omegn

Kongenes graver ved Tamassos



Landsbyen Politiko, 20 km sørvest for Levkosía,
tlf.: +357 22 62 26 19

Tamassos hadde store kopperforekomster og var en viktig bystat i oldtiden. I utgravninger har man funnet Kongenes graver, kopperverksteder og et tempel viet til Afrodite (Astarte).

Blant de imponerende arkeologiske funnene fra Tamassos er det seks enorme kalksteinsstatuer fra det 6. århundret f.Kr. De er i dag stilt ut på Kypros' museum i Levkosía. Tamassos er et av stoppestedene på Afrodites kulturrute.



Agios Irakleidios-klosteret

Landsbyen Politiko, 20 km sørvest for Levkosía
tlf.: +357 22 62 39 50



Irakleidios var sønn av en hedensk prest og ble ordinert til biskop av Tamassos av apostlene Paulus og Barnabas. Han led martyrdøden i en alder av 60 år og ble begravet i grotten hvor han hadde bodd og forkynt evangeliet. I år 400 e.Kr. ble det bygd en kirke over graven hans.

Klosteret har blitt ødelagt og gjenoppbygd mange ganger. Dagens bygninger stammer fra 1773, da erkebiskop Chrysanthos bygde opp igjen kirken og klostercellene.

Irakleidios' relikvier oppbevares inne i kirken, mens klosteret i dag er et nonnekloster.



Machairas-klosteret

40 km sør for Levkosía, gjennom landsbyen Deftera,

tlf. +357 22 35 93 34

Dette er et av de eldste og viktigste klosterene på Kypros. Det ble grunnlagt av to munkere i 1148, da de fant et helgenbilde av Jomfru Maria i en hule i nærheten. Under osmanene var klosteret en utdanningsinstitusjon, i likhet med resten av klosterene på Kypros. Klosteret tilhørte erkebiskop Kyprianos, som ble henrettet av osmanene sammen med flere hundre prester og lekmenn 9. juli 1821. Brodersamfunnet i klosteret følger like strenge regler som munkene på det hellige fjellet Athos i Hellas.

Hvert år, 15. august og 8. september, blir det arrangert en stor religiøs festival her. Omkring to kilometer nord for Machairas-klosteret ligger skjulestedet til Grigoris Afxentiou, en av heltene fra frigjøringskrigen i 1955–59. Machairas-klosterets sakristi ligger i kjelleren og har blitt gjenoppbygd og organisert ved hjelp av en pengegave fra A. G. Leventis Foundation. Det består av de opprinnelige munkecellene samt gjenoppbygde staller og lagerrom. I sakristiet er det også et rom hvor klosterets gamle bøker og manuskripter oppbevares, og det er utstillingsområder og lagerrom med ikoner og kirkegjenstander.



Landsbyen Fikardou og Fikardou bygdemuseum



Veien mellom Machairas og Levkosía, via Klirou, 39 km sørvest for Levkosía, tlf.: +357 22 63 47 31

Landsbyen Fikardou ble forlatt på begynnelsen av det 19. århundret og har i dag status som oldtidsmonument. Den er nennsomt gjenoppbygd for å bevare bygningene som er fra det 18. århundret, og er utsmykket med bemerkelsesverdig treskjærerkunst og folkearkitektur. Deler av Katsinioros' hus og Achilleas Dimitris hus stammer fra det 16. århundret. De har blitt restaurert og framstår i dag som flotte eksempler på landlig kypriotisk arkitektur. Disse bygningene huser Fikardou Rural Museum. I 1986 ble landsbyen hedret med Europa Nostra-prisen.



Idalions arkeologiske oldtidsmuseum

Tlf.: +357 22 44 48 18

Idalions lokalhistoriske museum ble grunnlagt i 2007 med det formål å sette fokus på de verdifulle funnene i Idalions-regionen og senere for å fungere som et besøksenter for stedets arkeologiske utgravingsområde. Utstillingene på museet er en kronologisk fremstilling av de forskjellige fasene i Idalions historie og består av funn fra både gamle og nye utgravninger i oldtidsbyen fra både boplasser og gravplasser.



I denne regionen finner du monumenter fra alle perioder av kypriotisk historie. I byen Dali finner du utgravningen av oldtidsbyen Idalions, som var en av bystatene i antikkens Kypros. Regionen er knyttet til Afrodites kulturrute. Den strategiske plasseringen og tilgangen til vann og dyrkbar jord var noen av faktorene som bidro til områdets oppblomstring mellom det 8. og det 5. århundret f.Kr. Ifølge legenden var det i Dali at Afrodites elsker Adonis ble drept av hennes sjalu elsker Ares, den greske krigsguden.

Den bysantinske kirken Agioi Apostoloi ligger ved Pera Chorio i Dali-regionen. Den inneholder noen av Kypros' mest fantastiske kalkmalerier fra siste del av det 12. århundret. De anses som noen av de vakreste eksemplene på komnensk kunst. Kirken Agios Demetrianos (13. århundre) er spesielt interessant.

I området omkring landsbyen Potamia er det ruiner fra middelalderen, blant annet etter et sommerpalass som tilhørte de frankiske kongene og dronningene av Kypros, og en gotisk kirke.

Dali-regionen



Omkring 20 km sør for Levkosía, på veien mellom Levkosía og Larnaka / Lemesos (Limassol)



MER Å UTFORSKE

Sankt Barnabas og sankt Hilarions kirke

Landsbyen Peristerona, 27 km unna Levkosía på veien mellom Levkosía og Troodos

Kirken er viet til sankt Barnabas og sankt Hilarion. Den ble sannsynligvis bygd i det 9. eller 10. århundret og er et eksepsjonelt eksempel på kypriotisk-bysantinsk arkitektur. Ved siden av kirken ligger den tyrkiske moskeen Peristerona, et av mange synlige bevis på at gresk-kyprioter og tyrkisk-kyprioter levde fredelig sammen før den tyrkiske invasjonen i 1974.



Agios Panteleimon-klosteret

Nordvest for landsbyen Agrokipia, 30 km vest for Levkosía

Klosteret fra det 18. århundret har gavltak og ble satt i stand på begynnelsen av 1960-tallet.



Klosterkirken stammer fra den bysantinske perioden. Den ble gjenoppbygd i 1636 og 1713 og deretter overdratt til Kykkos-klosteret. Klosteret ble grunnlagt av erkebiskop Nikiforos, og graven hans kan ses i kirkens narthex (forhall). Billedveggen stammer fra 1650. Klosteret har et kalkmaleri av erkeengelen Mikael fra 1785. I dag huser klosteret Kykkos Monastery Research Centre.

Panagia Chrysospilotissa-kirken

Nær landsbyen Kato Deftera, 11 km sørvest for Levkosía

Denne kirken er viet "vår frue av den gygne grotte". Den er formet som en katakombe og oppført inne i en naturlig grotte. Kirken kan stamme fra tidlig kristen tid.

Denne typen kirke er sjelden på Kypros, men ses ofte i Det nære østen. Dessverre har grottens utsmykkede vegger blitt utsatt for store skader, og kalkmaleriene er ikke lenger synlige. Den 15. august avholdes det en stor religiøs festival til ære for Guds Mors innsovning, som er dagen da Jomfru Maria døde.

Archangelos Michael-kirken

Veien mellom Levkosía og Anthoupolis



Athalassa nasjonalpark

Athalassa Visitor Centre 1, Leoforos Keryneias, Aglantzia, tlf.: +357 22 46 29 43, +357 22 80 55 27

Athalassa-parken har et besøksenter, hvor du kan få informasjon om parkens utforming. En skalamodell av parken gir deg en oversikt over naturen, vegetasjonen og rekreasjonsfasilitetene. Dioramaer gir deg tredimensjonale framstillinger av øyas forskjellige områder, planter, fugler, pattedyr og reptiler.

Geologiske prøver, fossiler og relaterte gjenstander stilles ut i et separat lokale, og øyas fauna og flora presenteres med forskjellige visuelle materialer.



Naturhistorisk museum

Leoforos Strovolou 120 A@B, Tlf.: +357 22 48 70 29

Verdens naturhistoriske museum er en veldedig stiftelse som jobber med å studere, konservere, forbedre og verne miljøet. Arbeidet tar utgangspunkt i at mennesket skal forholde seg til naturen på en ny måte. Målet er å utdanne og skape en helt ny verdsettelse av menneskets plass i naturen og av naturens rikdommer.



Kypros' naturhistoriske museum

Photos Photiades Breweries Ltd. The Cyprus Carlsberg Brewery Old Levkosía – på veien fra Lemesos mot området Lakkia (Latsia)

Ring for å avtale et besøk, tlf.: +357 22 58 58 34, +357 22 58 58 58

Kypros' naturhistoriske museum ble grunnlagt av The Photos Photiades Charity, Scientific and Cultural Foundation. Det er det største museet i sitt slag på Kypros. Det meste av museets omkring 2500 utstillingsgjenstander er utstoppede pattedyr, fugler, fisker, reptiler og insekter. I tillegg stilles det ut steiner, mineraler, halvdelsteiner, skaller og fossiler.







Visste du at byen Lemesos er oppført mellom de to gamle bystatene Kourion og Amathus og kanskje har fått navnet sitt etter det greske ordet Anamesos, som betyr "å ligge mellom"?

Lemesos er den nest største byen på øya

Lemesos (Limassol)

Lemesos er den nest største byen på Kypros og ligger mellom to gamle bystater: Amathous i øst og Kourion i vest.

Byen ble til etter at Amathous ble ødelagt av Rikard Løvehjerte i 1191. I Lemesos kan du oppleve mange viktige gjenstander fra antikken samt bysantinske og frankiske monumenter, som vitner om byens lange historie. I dag er Lemesos Kypros' viktigste havneby, sentrum for vinindustrien på øya og et populært turistmål. Byen er også kjent for sine livlige karnevalfeiringer, den årlige vinfestivalen og innbyggernes tradisjonelle, spontane gjestfrihet. I fjellområdene i nærheten kan du oppleve pittoreske landsbyer, hvor det fremstilles vin, det tilbaketente fjell-feriestedet Platres og den billedskjønne regionen Pitsilia.



Lemesos' middelalder-slott/museum

Richardou ☉ Berengarias, nær den gamle havnen, tlf.: +357 25 30 54 19

Slottet i Lemesos ble bygd i det 13. århundret på ruinene av et tidligere bysantinsk slott, nær den gamle havnen. Utgravninger har vist at det opprinnelige slottet var langt større enn det som står der i dag. Venetianerne forsterket slottsmurene for å holde pirater ute. Ifølge legenden var det her Rikard Løvehjerte, Englands konge og hærfører av det tredje korstoget, giftet seg med Berengaria av Navarra i 1191. I 1570 inntok osmanene slottet og brukte det som garnison og fengsel. Under britene fungerte det som politistasjon og i en kort periode som anstalt. I dag huser slottet Kypros' middelaldermuseum, med utstillinger som omfatter leirvarer fra middelalderen, fantastiske sølvfat fra den bysantinske perioden, gravsteiner, våpen, kors og mynter.



Lemesos' arkeologiske museum



Hjørnet av Anastasi Sioukri og Lordou Vyronos, nær byparken, tlf.: +357 25 30 51 57

Det arkeologiske museet i Lemesos huser en



Den gamle bydelen i Lemesos

Lemesos' historiske sentrum ligger omkring middelalderslottet og den gamle havnen. I dag har byen vokst seg stor og strekker seg langt forbi slottet og havnen og videre langs kysten. Forstedene ligger langs kysten, hele veien fra oldtidens Amathus til Kourion-ruinene.



stor samling med antikviteter fra den yngre steinalder til romertiden. Samlingen stammer fra utgravninger i Lemesos-regionen.

Utstillingen er delt opp i tre hovedkategorier, fordelt på tre museumslokaler. I det første lokalet er det leirvarer fra forskjellige historiske perioder, i det midterste er det mynter, smykker, oljelamper av leire og mange redskaper og andre gjenstander av kopper og i det tredje er det skulpturer, gravsteiner, søylehoder, inskripsjoner og artefakter i marmor og kalkstein. Utstillingen omfatter flere gjenstander knyttet til Afrodites kult, inkludert offergaver som skulle sikre fertilitet og annen velvilje samt kvinnelige terrakotta-statuetter. Museet er knyttet til Afrodites kulturrute.

Gågaten Agiou Andreou

Om du virkelig ønsker å føle stemningen i Limassol, må du ta deg en spasertur i gågaten Agiou Andreou. Begynn i den gamle havnen, og gå mot den gamle, historiske bydelen som ligger i retning slottet til Agiou Andreou. I Limassol venter det alltid en ny overraskelse rett rundt hjørnet.



Kypros' teatermuseum

Panos Solomonides 8, tlf.: +357 25 34 34 64

Museet ligger i Panos Solomonides Cultural Centre. Trykt materiale, skalamodeller, rekvisitter, kulisser og kostymer samt fotografier og plakater danner til sammen den permanente utstillingen i Kypros' teatermuseum, og her kan du som besøkende dykke ned i øyas teaterhistorie.



Museet for folkekunst



Agiou Andreou 253, tlf.: +357 25 36 23 03

I den renoverte bygningen som huser museet for folkekunst, kan du se en samling med kypriotisk folkekunst fra det 19. og det 20. århundret. Over 500 gjenstander er utstilt i seks rom, og utstillingen inkluderer spennende byantrekk, folkedrakter, møbler, treskjærerarbeider, broderier og smykker. I 1988 ble bygningen hedret med Europa Nostra-prisen.



Agia Napa-kirken

Agiou Andreou

Kirken ble bygd på slutten av det 19. eller starten av det 20. århundret, og erstattet en eldre kirke fra det 18. århundret. Kirken er til minne om Jomfru Maria. Ifølge tradisjonen har den fått sitt navn etter et ikon av Jomfru Maria, som ble funnet i en kløft (det latinske ordet Napa betyr kløft). En annen kilde forteller at kirkens navn stammer fra et tempel som ble bygd i den frankiske perioden, og som var dedikert til Den hellige Nappe av Sankt Berenice, også kalt Sankt Nape.



Skulpturpark

Ved havnepromenaden

I parken er det stilt ut 16 skulpturer som er laget av både lokale og utenlandske kunstnere. Skulpturene ble laget i forbindelse med skulptursymposier avholdt mellom 1999 og 2001.



Den gamle havnen

Byens havn ligger ved siden av Limassol Marina og har fått en real ansiktsløftning. I dag er dette en hyggelig fiskerhavn med små, tradisjonelle båter omgitt av et fantastisk rekreasjonsområde med kafeer og gode restauranter. Her kan du virkelig kjenne på den "limassolske" stemningen som det er så lett å falle for.



Lemesos' kommunale kunstgalleri

Octovriou 103, 28, tlf.: +357 25 58 33 83

Galleriet inneholder verker av kjente, moderne kunstmalere fra Kypros, deriblant Adamantios Diamantis, Christophoros Savva og Telemachos Kanthos.



MER Å UTFORSKE

Kebir-moskeen (den store moské)

I krysset mellom Genethliou Mitella, Zig-Zag og Jami

Kebir-moskeen ble bygd i det 16. århundret og er i bruk den dag i dag. Utgravninger på den østlige siden av monumentet har avslørt restene av katedralen Agia Ekaterini, som er fra det 10. århundret. Moskeen er et av de viktigste bønnestedene for muslimene i Lemesos.



Lemesos' offentlige bibliotek / universitetsbibliotek

Byggingen av biblioteket startet i 1919, og det stod klart i 1934. Denne imponerende bygningen er resultatet av et initiativ fra Antonis Pilavakis. Han var en viktig handelsmann som bodde i Lemesos og dro på ferie til Monaco hvert år. Han lot seg inspirere av arkitekturen på den franske rivieraen, og han fikk bygningen oppført i den arkitektoniske stilen som er så vanlig i Monacos boligområder. Bygningen har huset Lemesos' offentlige bibliotek siden 1970.



Pattichions offentlige historiske museumsarkiv

Lordou Vyronos 5, tlf.: +357 25 76 37 56

Museet ligger i den tidligere boligen til en britisk District Officer. Boligen ligger ved byparken og er fullt restaurert. Tanken bakom opprettelsen av arkivet er at man skal ha tilgang til det skrevne, visuelle og muntlige materialet som finnes om byen Lemesos, fra det 18. århundret og fram til nå.



Sankt Katarinas katolske kirke

Octovriou 259, 28, tlf.: +357 25 36 29 46

Kirken ble bygd i 1879 av arkitekten Friar Francesco da Monghidoro fra Bologna. Den ble oppført i samme arkitektoniske stil som tilsvarende bygninger i resten av Europa fra den samme tidsperioden. Interiøret er i barokk stil, mens kirkens eksteriør fikk en mer eklektisk utforming. Veggene i korrundingen og hvelvingen er utsmykket med neobysantinske kalkmalerier. Disse ble malt opp igjen i forbindelse med en restaurering i 1979.



Vanntårnet i Lemesos

Vanntårnet er et av ganske få eksempler på ingeniørkunst på Kypros. Det ble bygd i 1931 under britene mens Christodoulos Hadjipavlou var borgmester i byen, av entreprenørfirmaet Williamson-Pegkelei i samarbeid med underleverandøren Tsiro. Prisen var 9000 britiske pund. Tårnet er 40 meter høyt. Selve tanken har en diameter på 9 meter og kan romme 500 kubikkmeter vann. Tanken er laget av 8 mm tykt stål, og høy kvalitet og holdbarhet er sikret ved at man har brukt jernnagler til å sammenføye metallplatene.



Den gamle johannesbrødmøllen

Bak middelalderslottet, tlf.: +357 25 82 04 30

Johannesbrødmøllen ble bygd i år 1900 i en tid da johannesbrød var et viktig eksportprodukt for Kypros. Det ble brukt i framstillingen av en lang rekke produkter, inkludert fotografiske plater, medisin, søtsaker og sjokolade. Maskineriet som ble brukt til bearbeidingen av johannesbrød, er bevart og stilles ut i en renoverert bygning. Her kan du både føle fortidens sus og få et innblikk i vår avanserte og høyteknologiske samtid. Johannesbrødmøllens område er delt i to: I den ene delen finner du den restaurerte møllen, mens i den andre ligger kunst- og utstillingsentret Evagoras Lanitis Centre.



Havouza

Sankt George Havouza-vannreservoarene var det første anlegget som ble bygd i Limassol med det formål å oppbevare og distribuere vann til byen. Anlegget ble bygd under det britiske kolonistyre og fikk status som "oldtidsmonument" i 1996. Havouza består av to vannreservoarer og ligger høyt i byen. Vannet som ble samlet opp i reservoarene, ble

distribuert til byen via steinrør som førte fram til offentlige kummer og fontener av stein og marmor utendørs.



Kypros' historiske kjøretøymuseum

Museet åpnet dørene for første gang i 2014 og er det eneste kjøretøymuseet på Kypros. Det ble grunnlagt av rallyveteranen Dimi Mavropoulos som har deltatt i og vunnet løp både på Kypros og internasjonalt.





LEMESOS (LIMASSOL)
INTERESSANTE STEDER
Apollons helligdom



Lemesos og omegn

Kourion-utgravningen



19 km vest for Lemesos på veien til Pafos,
tlf.: +357 25 93 42 50



Kourion var en viktig bystat i oldtiden og er en av de mest spektakulære ruinene på Kypros. Det imponerende gresk-romerske teateret ble oppført i det 2. århundret f.Kr. og ble påbygd i det 2. århundret e.Kr. I dag er teatret helt gjenoppbygd og anvendes til musikk- og teaterforestillinger. I utgravningsområdet fant man Eustolios' hus. Dette var opprinnelig en privat villa, men ble konvertert til et offentlig rekreasjonssenter i den tidlige kristne perioden. Det er et bygningskompleks med bad og rom med vakre mosaikkgulv fra det 5. århundret e.Kr. Den tidlige kristne basilikaen stammer fra det 5. århundret e.Kr. og var sannsynligvis katedralen i Kourion, med et separat dåpskapell eksternt på nordsiden. Achilles' hus og Gladiatorenes hus har fått sine navn på grunn av husenes eksepsjonelle mosaikkgulv. I utgravningsområdet har man også funnet andre privatvillaer samt et imponerende nymfeum dedikert til den greske mytologiens vannymfer. Takket være en takkonstruksjon av tre kan man besøke utgravningen hele året. (Stadionet ligger 1 km vestover, på høyre side av veien mot Pafos).

Apollons helligdom

21 km vest for Lemesos, tlf.: +357 99 63 02 38

Apollon (Hylates), skogens gud, var Kourions beskytter. Ifølge arkeologiske kilder ble han tilbedt her fra det 8. århundret f.Kr. til det 4. århundret e.Kr.

Helligdommen var et viktig religiøst samlingspunkt. Den bestod av Apollons tempel, som er delvis gjenoppbygd, en avdeling for pilegrimer, en bryteplass (palestra), et badehus og et hellig område.



Middelalderfestningen Kolossi



14 km vest for Lemesos på veien mot Pafos,
tlf.: +357 25 93 49 07

Kolossi-festningen er et fint eksempel på militær arkitektur. Den ble opprinnelig oppført i det 13. århundret, men ble bygd om til sin nåværende form i midten av det 15. århundret. Etter Acres fall i 1291 fungerte festningen som "Grand Commanderie" for johannitteridderne, og i det 14. århundret ble festningen overtatt av tempelridderne. Under sitt opphold på Kypros produserte og eksporterte ridderne en søt vin som ble kjent under navnet "vin de Commanderie". I dag er vinen Commandaria en av øyas tradisjonelle viner og også en av verdens eldste navngitte viner – den har hett det samme i hele åtte hundre år. Ved siden av festningen ligger ruinene etter en sukkermølle fra det 14. århundret.



Kourions arkeologiske museum

Landsbyen Episkopi, 14 km vest for Lemesos,
4 km før du kommer til Kourion-ruinene,
tlf.: +357 25 93 24 53

Kourions arkeologiske museum holder til i en tradisjonell bygning med en makeløs utsikt over bukten Agios Ermogenis.

Utstillingen består av funn fra arkeologiske utgravninger i nærheten, inkludert rødt, polert steingods fra den tidlige bronsealderen, leirvarer og gyldne smykker fra den mykenske æra og et stort antall offergaver fra Apollons helligdom like ved.



Kourion-stadionet

20 km vest for Lemesos på veien mot Pafos

Kourion-stadionet har en kapasitet på 6000 tilskuere og er Kypros' eneste stadion fra oldtiden. Stadionet stammer fra det 2. århundret e.Kr. Ifølge arkeologiske kilder ble det i sin tid avholdt femkamp her.



Amathus-utgravningen



11 km øst for Lemesos sentrum, tlf.: +357 25 63 52 26

Amathous var en av de gamle bystatene på Kypros. Ifølge mytologien var det her den greske helten Theseus overlot den gravide



Ariadne i de lokale kvinnenenes varetækt. Amathous var et viktig sted for tilbedelse av gudinnen Afrodite (Astarte). De arkeologiske funnene stammer fra flere graver: Den ene ble funnet ved inngangen til dagens hotell Amathus, mens andre ble funnet ved stedets akropolis og i den nedre delen av byen samt i fem tidlige kristne basilikaer. Funnene stammer fra den arkaiske perioden og fram til den romerske og den kristne perioden. Her avdekket man også et par enorme steinvaser – de største som noensinne har blitt funnet – hvorav den ene er utstilt i Louvre i Paris. Utgravningen er et av stoppestedene på Afrodites kulturrute.

Kypros' vinmuseum

Landsbyen Erimi, på veien mellom Lemesos og Pafos, 13 km vest for Lemesos, tlf.: +357 25 87 38 08

På vinmuseet får du en unik mulighet til å fordype deg historien bak vinproduksjonen på Kypros. De forskjellige stadiene i vinproduksjonen, forbruk og ulike bruksområder for vinen illustreres i forskjellige presentasjoner. Gamle krukker og beholdere, drikkekar fra middelalderen, gamle dokumenter og instrumenter skildrer til sammen de sosiale, økonomiske og symbolske aspektene ved vinproduksjonen.



Akrotiri-sentret for miljøinformasjon og utdanning

Landsbyen Akrotiri, 14 km vest for Lemesos, tlf.: +357 25 82 65 62

Akrotiri Environmental Education and Information Centre ligger ved landsbyen Akrotiri. Sentrets primære mål er å spre informasjon om Akrotiri-halvøyas unike miljømessige og kulturelle betydning, noe som gjøres ved hjelp av diverse programmer og utstillinger.



På sentret er det utstillingslokale og laboratorium, fremvisnings- og forelesningsrom, bibliotek og studielokale samt en dyreobservasjonspost. Besøkende har tilgang til utstyr til de forskjellige aktivitetene både på sentret og de forskjellige studieområdene utendørs. Akrotiri-kulturruten begynner ved sentret og passerer gjennom lokalsamfunnet, og du får oppleve husene hvor det foregår kurvproduksjon samt mange andre kulturelle attraksjoner. Sentret er tilpasset personer med nedsatt bevegelsesevne.



Agios Nikolaos ton Gaton-klosteret (kattenes Sankt Nicholas)

På Cape Gata 15 km vest for Lemesos, sørøst for Akrotiri saltvannssjø

Agios Nikolaos ton Gaton (kattenes Sankt Nicholas) er muligens det eldste klosteret på Kypros. Klosterkapellet fra det 14. århundret ble forlatt i det 16. århundret og tatt i bruk igjen av ortodokse nonner på begynnelsen av 1980-tallet. Det sies at klosteret ble grunnlagt av Sankt Helena, moren til keiser Konstantin den store, som etterlot et stykke av det hellige kors i klosteret. I løpet av denne perioden opplevde Kypros alvorlig tørke, noe som førte til at mange flyktet fra området, som derfor ble invadert av slanger.

For å avhjelpe problemet sendte Konstantin den store kommandør Kalokeros til Kypros, hvor han slapp ut tusenvis av katter i området for å utrydde slangene.



Kouris-dalen

22,5 km nord for Lemesos

Kouris-dalen ligger en 20 minutters kjøretur fra Lemesos. Her finner du en rekke viktige bysantinske monumenter, blant annet Panagia tis Amasgous-klosterets kirke fra det 12. århundret, Timios Stavros-kirken ved landsbyen Kouka og Archangelos-kirken ved Monagri.

Den hvelvede kirken ved Panagia tis Amasgou-klosteret stammer fra det 12. århundret og har et ekstra tak av tre og takstein.

Kirken har flere kalkmalerier fra det 12., 14. og 16. århundret. Klosteret er i dag et nonnekloster.



Archangelos-kirken ved Monagri ble bygd i 1740 på grunnmuren etter et eldre kloster som hadde brent ned. Her er billedveggen med treskjæringer av spesiell interesse. Klosterets nordlige bygning har blitt restaurert og konvertert til et kunstsenter.

I Timios Stavros-kirken ved Kouka kan du se et kalkmaleri fra det 14. århundret som er et lysende eksempel på kunst fra Palaiologos-dynastiet.

Et annet sted du bør besøke i det samme området, er den idylliske landsbyen Laneia. Her finner du en gammel vinpresse, Commandaria-museet og et gammelt olivenpresseri.



Krasochoria (vinbyene)

Området Krasochoria (navnet betyr "vinbyene") ligger nord for Lemesos, i Troodos-fjellenes sørvendte åssider. Her dyrker man fremdeles vin på tradisjonelt vis, og vinproduksjon er den viktigste næringsveien for de fleste av innbyggerne. I denne regionen er det flere lokale vinmuseer som er vel verdt et besøk, og øyas berømte tørre rødvin produseres her.



Landsbyen Koilani

37 km nord for Lemesos, kirkemuseum.
Ring til lokalforeningen for å avtale et besøk,
tlf.: +357 25 47 10 08

Koilani er en tiltalende landsby med utstrakt vinproduksjon. I utkanten av landsbyen ligger Agia Mavri, en kirke med ett skip og hvelvet tak fra det 12. århundret. Her kan du se kalkmalerier fra det 15. århundret.

Koilanis kirkemuseum ble grunnlagt av bispedømmet i Lemesos, som en filial av et større bysantinsk museum som planlegges bygd i selve byen. Museet huser en samling ikoner

og kirkegjenstander fra sognet og holder til i en toromsbygning på gårdsplassen til Panagia Eleousa-kirken. Utstillingen spenner over sju århundrer og inneholder deler av en billedvegg fra 1735, ikoner fra det 13. århundret til det 19. århundret, hellige kar og gamle bøker.

Vinmuseet ligger i et av landsbyens tradisjonelle hus. Her er utstyr og gjenstander tilknyttet folkekunst stilt ut. Ute på gårdsplassen står det en stor gryte som ble brukt i fremstillingen av den lokale drikken zivania.



Landsbyen Omodos

39 km nord for Lemesos, ring lokalforeningen for å avtale et besøk, tlf.: +357 25 42 24 53

Vinbyen Omodos ligger omgitt av vinranker i Troodos-fjellenes åssider. Med sine smale, brosteinsbelagte gater og sitt majestetiske kloster på torget er Omodos en av Kypros' mest pittoreske landsbyer.

Omodos tilhørte en gang Sir John De Brie, prins av Galilea, og det samme gjorde klosteret Stavros (det hellige kors) midt i landsbyen. I klosteret kan du se gamle ikoner, vakkert treskjærarbeid og spennene kirkegjenstander. Etterpå kan du besøke det vesle museet som huser en utstilling om frigjøringskrigen i 1955–59, et senter for bevaring av en spesiell type kniplinger, et museum for bysantinske ikoner og et lite museum for folkekunst. I nærheten av klosteret ligger det en gammel vinpresse (Linos) som er åpen for besøkende.



Landsbyen Arsos

*40 km nord for Lemesos
Museet for folkekunst. Ring til lokalforeningen for å avtale et besøk, tlf.: +357 25 94 32 23*

Arsos er en av Kypros' største vinprodusenter. Det finnes to fortellinger om hvordan landsbyen fikk navnet sitt. Ifølge den ene er landsbyen bygd i Afrodites hellige "alsos" (lund), mens den andre fortellingen går ut på at landsbyen er en av fire landsbyer som ble grunnlagt av Ptolemaios II Filadelfos til Arsinoes ære. Landsbyen har vært forbundet med vinproduksjon siden oldtiden, og fremdeles produserer de fleste innbyggerne sin egen vin, og landsbyens kvinner er kjent for sine spesialretter tilberedt med vin.

Arsos' museum for folkekunst holder til i et tradisjonelt hus. Utstillingen gir et innblikk i hverdagen i landsbyen.



Landsbyen Foini

42 km nord for Lemesos,



Pilavakeion-museet (leirvarer), tlf.: +357 25 42 15 45

Midt i Troodos-fjellene, blant grønne og duftende grantrær, ligger det enda en idyllisk landsby – Foini. Det sies at landsbyen ble oppkalt etter den frankiske føydalherren Juan de Fejniu eller Feniu, mens en annen fortelling sier at navnet stammer fra det greske ord for palmetre, "foinikas". Landsbyen er kjent for sine leirvarer, sin produksjon av tradisjonelle møbler og sin lokale variant av turkish delight, loukoumi.

På det private museet for folkekunst, Pilavakeion, kan du se eksempler på lokalproduserte leirvarer, tradisjonelle landbruksredskaper og kjøkkenredskaper.



Landsbyen Vasa

38 km nord for Lemesos,
ring for å avtale et besøk, tlf.: +357 25 94 26 34

Over 40 % av landbruksjorden rundt Vasa brukes til vindyrking, og landsbyen er en av regionens viktigste vinprodusenter. Her produseres noen av regionens beste rødviner. Det er en idyllisk landsby med brosteinsbelagte gater og tradisjonell arkitektur.

I landsbyen finner du interessante attraksjoner som et museum for utdanning, Zivania-museet (tilegnet den alkoholholdige tradisjonsdrikken) og kirkemuseet som huser flere viktige ikoner og religiøse gjenstander.



MER Å UTFORSKE

Landsbyen Anogyra

39 km vest for Lemesos,
ring for å avtale et besøk, tlf.: +357 25 22 14 96

Landsbyen Anogyra har brosteinsbelagte gater, tradisjonelle bygninger og en spennende arkitektonisk arv. I tillegg er den den eneste landsbyen på Kypros som er kjent for sine johannesbrød og den tradisjonelle søtsaken "pasteli", som lages med johannesbrødsirup.

Landsbyen har hele tre johannesbrødmuseer, hvor du som besøkende kan se pasteli bli laget trinn for trinn på gamlemåten. Her er det også et lite museum for folkekunst.

I utkanten av byen ligger kirken til det forlatte klosteret Timios Stavros (det hellige kors), hvor du kan se kalkmalerier fra det 15. århundret.

Kirken er bygd i det nordøstlige hjørnet av en tidlig kristen basilika, som senere ble delt inn i flere rom og brukt som boliger for klosterets munkar.



Agia Anastasia-kirken

Landsbyen Polemidia, 5 km nord for Lemesos

Det er et kompleks bestående av to kirker. Den eldste, som kan være fra det 12. århundret, ligger mot øst og er en kirke med kuppel konstruert som et kors. Den andre kirken vender mot vest og ble bygd i det 14. århundret og i samme arkitektoniske stil. De overlevende kalkmaleriene er fra det 14. og det 15. århundret.



Panagia Iamatiki-kirken

Landsbyen Arakapas, 20 km øst for Lemesos

Panagia Iamatiki-kirken ligger i utkanten av byen Arakapas. Dette er en treskipet kirke med en takkonstruksjon av tre. Innvendig kan du se sofistikerte kalkmalerier fra det 16. århundret, som er blant de viktigste, bevarte eksemplene på italiensk-bysantinsk kunst på Kypros. Et utrolig lærikon av Jomfru Maria i den nærliggende nybygde kirken sies å ha helbredende krefter.



Agios Georgios Alamanos-klosteret

20 km øst for Lemesos

Klosteret ble opprinnelig grunnlagt som munkekloster i det 12. århundret, men er i dag et nonnekloster. I tillegg til sine religiøse plikter tilbringer nonnene tiden med å male ikoner, dyrke blomster og urter og produsere honning.





--- Visste du at Larnaka er den eldste, kontinuerlig bebodde byen på Kypros, og at den har røtter helt tilbake til tiden før den yngre steinalderen?

Larnaka har god grunn til å være stolt over sitt bidrag til øyas rike kulturarv

Larnaka

Larnaka har god grunn til å være stolt over sitt bidrag til øyas rike kulturarv. Byen er oppført på samme sted som oldtidens Kition og er dermed arvtaker etter en av det gamle bystatene på Kypros og hovedsete for kristendommen i dens første år på øya. Kition var fødested for den greske filosofen Zeno, som grunnla stoisismen. I tillegg ble byen Lasarus' andre hjemby etter oppstandelsen. Akhaierne bosatte seg her i det 13. århundret f.Kr., og fønikerne kom hit i det 9. århundret f.Kr. I det 18. århundret e.Kr. ble Larnaka Kypros' kommersielle sentrum, og det var her alle de europeiske konsulene etablerte seg. Det nye Larnaka har en helt særegen sjarm. Om vinteren mellomander tusenvis av flamingoer, villsvaner og andre trekkfugler ved saltvannssjøen utenfor byen. Området omkring Larnaka byr på mengder av opplevelser, og spesielt flotte er de gamle bysantinske og muslimske monumentene du finner her, for eksempel den berømte moskeen Hala Sultan Tekkesi og Lasarus-kirken.



Agios Lazaros-kirken og kirkemuseet



Plateia Agiou Lazarou,
tlf.: +357 24 65 24 98, +357 24 62 08 58

Den fantastiske steinkirken som er viet til sankt Lasarus, ble bygd av den bysantinske keiseren Leon VI i det 9. århundret og restaurert i det 17. århundret. Kirken er et av de mest bemerkelsesverdige eksemplene på bysantinsk arkitektur på Kypros. Sankt Lasarus kom til Kypros etter at han ble vekket opp fra de døde av Jesus. Han ble ordinert til biskop av Kition av apostlene Barnabas og Paulus og bodde på øya i 30 år. Graven hans kan ses under kirkens sanktuarium. Billedveggen er et strålende eksempel på barokk treskjærerkunst. Åtte dager før påske holdes det en prosesjon hvor man bærer sankt Lasarus' ikon gjennom Larnakas gater. Ved siden av kirken ligger byens kirkemuseum.



Hala Sultan Tekke



5 km vest for Larnaka, på veien mot landsbyen Kiti

Denne moskeen ligger på saltvannssjøens vestlige bredd og ble oppført i flere omganger mellom 1760 og 1817. Den er et viktig islamsk monument, et av de viktigste stedene i den muslimske verden og brukes til religiøse formål den dag i dag. Moskeen ble bygd over graven til Umm Haram eller Ummó Haram, som etter sigende var søsteren til profeten Muhammeds fostermor eller en av muslimene som fulgte med fra Medina til Kypros og døde kort tid etter ankomst på Kypros i 647 eller 649. Departementet for antikke kunstsaker har siden 1967 bedrevet et systematisk konserveringsarbeid på murverk, treverk og utsmykking for å bevare monumentet.



Larnaka saltvannssjø (Alikí)



Larnakas saltvannssjø er et av Europas viktigste fuglereservater for sjøfugler. Store flokker av flamingoer, villender og andre sjø- og kystfugler søker tilflukt her om vinteren på sin reise sørover. Arkeologiske funn viser at området rundt saltvannssjøen og den nærliggende moskeen har vært bebodd helt siden den yngre steinalderen. Ved siden av Hala Sultan Tekkesmoskeen har man funnet rester av en forhistorisk havn, hvor man i oldtiden kunne seile til en by i nærheten. Byen var et av de største urbane og kommersielle sentrum på Kypros i den sene bronsealderen (1650–1050 f.Kr.). Da byen ble forlatt, ble elvemunningen fylt med slam, den naturlige havnen ble ødelagt og saltvannssjøen oppstod. Salt var et verdifullt produkt som ble utnyttet kommersielt i flere hundre år. Det har blitt anlagt en natursti langs sjøens bredder, som forbinder området med Afrodites kulturrute.



Kition-utgravningen



Omkring 500 m fra det arkeologiske museet,
tlf.: +357 24 30 41 15

Her ble ruinene etter den gamle bystaten Kition fra det 13. århundret f.Kr. funnet. I utgravningene har man funnet kyklopiske vegger laget av enorme steinblokker i tillegg til et kompleks bestående av fem templer. Like ved ligger fundamentet etter Kitions gamle havn, som var et viktig handelssentrum i oldtidens Kypros. Tegningene av skip som er risset inn i bygningsmurene er spesielt interessante. Stedet er et av stoppestedene på Afrodites kulturrute.



Larnakas arkeologiske museum



Plateia Kalograion, tlf.: +357 24 30 41 69

Museets samlinger består primært av funn fra Kypros' viktigste steinalderboplasser, Choirokoitia og Tenta, samt den gamle bystaten Kition. Artefakter av fajanse, elfenben og alabast vitner om de internasjonale og handelsmessige forbindelsene som eksisterte mellom Kypros og regionene i den østlige delen av Middelhavet. Museet er et av stoppestedene på Afrodites kulturrute.

Stengt for oppussing. Se mer informasjon på:
www.visitcyprus.com, www.mcw.gov.cy



Pierides-stiftelsens arkeologiske museum



Zinonos Kitieos 4, tlf.: +357 24 81 45 55

Pierides-museet er det eldste privateide museet på Kypros. Det holder hus i Pierides-familiens hjem, som er en bygning i kolonistil fra 1815. Museets omfattende samling er innkjøpt av Pierides-familien og omfatter noen av de mest representative gjenstandene fra øyas sivilisasjoner. Her kan man følge øyas økonomiske, sosiale og kulturelle utvikling over flere tusen år. De utstilte gjenstandene stammer fra år 4000 f.Kr. til det 15. århundret e.Kr., og de er viktige vitnesbyrd om sivilisasjonene



på Kypros gjennom flere hundre år. Blant gjenstandene som er høyest verdsatt, finner du røde, polerte leirvarer fra den tidlige bronsealderen, romersk glass og keramikkfat fra middelalderen. Museet er et av stoppestedene på Afrodites kulturrute.



Larnakas fort og middelaldermuseum

*Leoforos Athinon, Larnakas havnepromenade,
tlf.: +357 24 30 45 76*

Fortet ble opprinnelig bygd i middelalderen, men fikk sin nåværende form under osmansk styre. Da Kypros ble satt under britisk administrasjon, ble fortet brukt som fengsel de første årene. I dag huser fortet Larnakas middelaldermuseum. Museet har en samling som spenner over 15 hundre år med historie, fra den tidlige kristne perioden og helt opp til det 19. århundret. Den åpne gårdsplassen brukes av Larnaka kommune til forskjellige arrangementer, spesielt om sommeren.



Kamares-akvedukten

Kamares-området på vei til Lemesos

Denne flotte akvedukten fra det 18. århundret består av en rekke buer, og det er det som har gitt området dets navn. Den ble oppført i 1746 av den tyrkiske guvernøren i Larnaka, Bekir Pasha, som finansierte den med egne midler. Akvedukten ledet vann til Larnaka fra en kilde omkring 10 kilometer unna byen. Akvedukten ble tatt ut av bruk i 1939, da den ble erstattet av et moderne rørsystem.



Palmepromenaden, Foinikoudes

Larnakas mest kjente promenade, Foinikoudes, er en gangsti som går langs kysten, fra "Europa-plassen" (Plateia Evropis) til Larnakas middelalderslott. De berømte palmetrærne langs gangstien ble plantet i 1920-årene og har blitt et av byens landemerker. Foinikoudes danner rammen for mange festligheter og kulturarrangementer, både på selve plassen og på scenen som vender ut mot havet.



Moskeen Kebir (Buyuk)

Leoforos Athinon, overfor Larnakas fort

Buyuk-moskeen er sannsynligvis den første osmanske moskeen på Kypros. Den var opprinnelig en katolsk kirke viet til Sankt Catharina

i det 13. og det 14. århundret, før den ble omgjort til en moské. Den tidligste referansen vi har til moskeen, er i et dokument fra 1747, skrevet av Bekir Paska, mannen bak Larnaka-akvedukten. I dokumentet står det at en fontene ved moskeen skal ha vann fra hans akvedukt. Fontenen står der fremdeles, utenfor moskeen.



MER Å UTFORSKE

Tusla-moskeen

Tusla-moskeen ligger i den gamle bydelen, bak ruinene av det gamle Kition. Den er en av de eldste moskeene i Larnaka med en historie som går tilbake til Bysants. Moskeen var opprinnelig en bysantinsk ortodoks kirke, noe som fremgår tydelig av kalkmaleriene inne i bygningen. I det 12. eller 13. århundret ble bygningen kjent som den katolske hellig kors kirke, og den ble



omdannet til en moské under osmanene som styrte fra 1571 til 1878. Minareten er bygd på grunnmuren etter det opprinnelige klokketårnet. Overfor moskeen ligger det en offentlig fontene fra den venetianske perioden.

Larnakas kommunale kultursenter



Leoforos Athinon. Plateia Evropis. Overfor marinaen

Fem gamle lagerbygninger i britisk kolonistil som tidligere var en del av Larnakas tollhus, har blitt renoverert og huser nå byens kultursenter. Her ligger både det kommunale galleriet og kommunens historiske arkiver i Larnakas bymuseum.



Larnakas kommunale kunstgalleri

Tlf.: +357 24 65 88 48

Galleriet stiller ut kunstverk av kypriotiske kunstnere.

Larnaka kommunes historiske arkiver (B)

Tlf.: +357 24 65 88 48

De historiske arkivene og bymuseet ligger i den tidligere residensen og kontorene til Larnakas første havnemester, som ble oppført i 1881 og nå har blitt restaurert. Den ligger ved siden av lagerbygningene. Larnakas bymuseum

ligger i første etasje, og her kan du se en utstilling om byens historie. Blant de mest interessante utstillingsgjenstandene er en stor myntsamling fra bystaten Kition fra slutten av det 6. århundret f.Kr. og fotografier av byen fra 1850 og framover. De historiske arkivene, som inneholder sjeldne bøker, dokumenter og artikler, ligger i andre etasje og er kun tilgjengelig for forskere.



Den katolske Terra Santa-kirken

Terra Santa 8, tlf.: +357 24 64 28 58

Terra Santa er kirken til Larnakas romanske befolkning. Fransiskanermunken Callixte Martel grunnla kirken og klosteret i 1596, primært for å huse romanske pilegrimer på vei til det hellige land. I 1724 ble de opprinnelige bygningene erstattet av en større kirke og et større kloster, som i sin tur ble revet i 1842 for å gjøre plass til dagens kirkebygning. Klosterets arkitektur er preget av renessansen og barokken. Kirken kalles også Santa Maria delle Grazie.



Agios Georgios Makris-kapellet

Agios Georgios' kapell er en steinkonstruksjon som ble oppført i det 13. århundret. Det ligger på en bakketopp med utsikt over saltvannssjøen.



Zachouri-moskeen

Zachouri-moskeen ligger mellom moskeen Kebir (Buyuk) og Lasarus-kirken i gaten Nicolaou Roussou. Den ble bygd på midten av det 19. århundret og er et viktig religiøst sted for muslimer.



Larnaka og omegn

Aggeloktisti-kirken

Landsbyen Kiti, 7 km vest for Larnaka,
tlf.: +357 24 42 46 46

Denne bysantinske kirken fra det 11. århundret ble oppført oppå ruinene av en tidlig kristen basilika. Basilikaens opprinnelige apsis (korrunding) har overlevd sammen med et av de fineste eksemplene på bysantinsk kunst: En sjelden mosaikk fra det 6. århundret av jomfru Maria og Jesusbarnet mellom erkeenglene Mikael og Gabriel. Dette sjeldne kunstverket står ikke noe tilbake for mosaikkene i Ravenna i Italia. Kypros og Sinai-fjellet er de eneste to stedene i verden hvor man har funnet mosaikk fra denne tidsepoken. Tilsvarende mosaikker fra kirken ved Panagia Kanakaria i den okkuperte byen Lythragkomi, er i dag utstilt på Levkosias bysantinske museum.



har blitt rekonstruert like ved boplassen. De er oppført ved hjelp av de byggemetoder og byggematerialer man hadde til rådighet i den yngre steinalderen. Husene inneholder kopier av gjenstander som er funnet i de opprinnelige husene, og dette gir et realistisk inntrykk av hvordan boligene så ut i antikken. Vegetasjonen rundt boligene består av planter og trær som har vokst på Kypros siden den yngre steinalderen.



Kalavastos-Tenta utgravningen

40 km fra Larnaka, 2,5 km fra motorveien mellom
Levkosía og Lemesos.

Steinalderboplassen Tenta ligger like ved landsbyen Kalavastos.

Den stammer fra år 7000 f.Kr. Boplassen ligger dekket av en karakteristisk konisk takkonstruksjon som fungerer som et moderne arkitektonisk inngrep i landskapet.



Choirokoitia-utgravningen



32 km fra Larnaka eller 48 km sør for Levkosía langs motorveien mellom Levkosía og Lemesos, tlf.: +357 24 32 27 10

Choirokoitia-utgravningen har stått på UNESCOs verdensarvliste siden 1998 og er en godt bevart boplass fra den yngre steinalderen. Her har man funnet fortidslevninger fra alle fasene i den yngre steinalderen, noe som gir et innblikk i leveforholdene der i forhistorisk tid. Fem karakteristiske, sylindriske boliger

Larnaka fjellregions miljøinformasjonsenter

Landsbyen Skarinou, tlf.: +357 24 32 20 20

Miljøinformasjonssentret ligger i landsbyen Skarinou, et lite stykke unna hovedveien mellom Levkosía og Lemesos, og er lett tilgjengelig fra hele Kypros. Sentret dekker 18 lokalsamfunn, og den viktigste oppgaven til senteret er å utdanne og informere besøkende om naturens betydning og viktige kulturelementer i Larnakas fjellrike region.



Landsbyen Lefkara

40 km fra Larnaka, et stykke fra veien mellom Levkosía og Lemesos ved Skarinou.

Lefkara er en pittoresk landsby som er kjent for sine kniplinger, de berømte 'Lefkaritika', og sin sølvsmedkunst. Det sies at selveste Leonardo da Vinci kom hit og kjøpte en alterduk laget av kniplinger, som han senere donerte til



katedralen i Milano. Landsbyen har bevart sin tradisjonelle arkitektur med pittoreske steinhus og byr på interessante attraksjoner som:

Tlf.: +357 24 34 23 26

1. Museet for broderi og sølvsmedarbeid ligger i den nyrestaurerte Patsalos-residensen. Utstillingen omfatter eksempler på tradisjonelle Lefkara-kniplinger.

Agiou Georgiou 7, Pano Lefkara,
tlf.: +357 99 64 61 15, +357 24 34 24 22

2. Lefkaras senter for håndverkskunst ble grunnlagt for å bevare, utvikle og videreføre tradisjonene tilknyttet Lefkaras broderi- og sølvsmedhåndverk.
3. Midt i byen ligger Church of the Holy Cross. Den inneholder en vakker ikonpult fra det 18. århundret og et unikt sølvkors fra det 13. århundret.
4. Kirken til erkeengelen Mikael i Kato Lefkara (nedre Lefkara) er en enskipet kirke med kuppel og kalkmalerier fra det 12. og det 15. århundret.







LARNAKA,
INTERESSANTE STEDER

Panagia Aggeloktisti-kirken



Landsbyen Kato Drys

38 km vest for Larnaka,
tlf.: +357 24 34 26 48, +357 24 34 28 33

Agios Neofytos ble født i Kato Drys i 1134. Her kan du se kirken Agios Charalambos, som ble bygd i 1897, og Panagia-kirken fra det 16. århundret, som har blitt restaurert. Mange bygninger har en typisk landlig arkitektur med fritthengende balkonger og dør- og vinduskarmer med utskjæringer.

Landmuseet (Gavriel og Eleni Papachristoforous hus) ligger i en restaurert bygning med fantastiske treskjærerarbeider – et prakt eksempel på lokal arkitektur fra det 19. århundret.



Landsbyen Vavla

Panagia tis Agapis ble bygd i 1935 på ruinene etter et lite kapell fra det 16. århundret. Selv om kirken er relativt ny, er ikonet Panagia tis Agapis (kjærlighetens jomfru Maria) fra det 16. århundret. Ingen annen kirke og ikke noe annet ikon i verden har navnet Panagia tis Agapis.



Stavrovouni-klosteret

40 km vest for Larnaka, 22 km vest for Lefkara,
tlf.: +357 22 53 36 30

Stavrovouni-klosteret ligger på en klippetopp, 750 meter over havet. Det sies at klosteret ble grunnlagt i det 4. århundret av Sankt Helena, moren til keiser Konstantin den store, som etterlot et stykke av det hellige kors i klosteret. Munkene her lever etter like strenge regler som sine brødre på det hellige fjellet Athos i Hellas. Kvinner har ingen adgang. Den 14. september avholdes det en imponerende seremoni og festival for å feire hevingen av det hellige korset. Agia Varvara-klosteret ved foten av Stavrovouni er åpent for alle besøkende. Munkene her er kjent for sin dyktighet som ikonmalere.



Chapelle Royale

Landsbyen Pyrga, 35 km sør for Levkosía og 21 km fra Larnaka, tlf.: +357 22 53 28 11

Kapellet ble bygd i 1421 av kong Janus av Huset Lusignan, som man kan se avbildet sammen med sin hustru, Charlotte de Bourbon, på et kalkmaleri på den østvendte fasaden.



MER Å UTFORSKE

Agios Effimianos-kirken

Kopier: Kornos-området, under Stavrovouni-klosteret 27 km nordvest for Larnaka

Originalmalerier: Cultural Centre of the Archbishop Makarios III Foundation, Erkebiskopens palass, Plateia Archiepiskopou Kyprianou, tlf.: +357 22 43 00 08

Den bysantinske kirken Agios Effimianos ligger i den okkuperte landsbyen Lysi. Kalkmaleriene stammer fra det 14. århundret. Etter at Tyrkia invaderte ble de fjernet fra kirken, smuglet ut og solgt i utlandet. De ble sporet opp i München. Kypros' regjering og Menil Foundation i USA kjøpte dem tilbake og inngikk en avtale om at de skulle stilles ut i Houston i 15 år før returen til Kypros. Innbyggerne i Lysi bygde den nye kirken i den samme stilen som den gamle. I kjelleren kan man se kopier av de berømte kalkmaleriene fra kirkens kuppel og apsis. I mars 2012 kom de originale kalkmaleriene hjem igjen, og de stilles i dag ut på det bysantinske museet i Levkosía.



Agios Minas-klosteret

Nær Vavla, 39 km fra Larnaka, tlf.: +357 24 34 29 52



Klosteret stammer fra det 15. århundret, og det er oppført i en kombinasjon av bysantinsk og gotisk stil. På murene mot nord og sør er det to store kalkmalerier fra 1757, som avbilder Agios Georgios og Agios Minas. I tillegg til sine religiøse plikter tilbringer nonnene tiden i klosteret med å male ikoner.

Agios Georgios Arperas-kirken

Landsbyen Tersefanou, 13,5 km vest for Larnaka

Kirken Agios Georgios Arperas ligger cirka 2 km fra landsbyen Tersefanou, der middelalderlandsbyen Arpera lå før i tiden. Kirken ble bygd av dragomanen Christofakis Konstantinou i 1745 og er utsmykket med et kalkmaleri med ham selv og familien. Mange av kirkens ikoner er signert av maleren Ioannikios.



Agios Antonios-kirken

Landsbyen Kellia, 10 km nord for Larnaka

En av de viktigste bysantinske kirkene på Kypros. Stammer muligens fra det 9. århundret. Kirken er en treskipet basilika, og den hadde tidligere en kuppel. Kirken inneholder viktige kalkmalerier fra det 9., det 11. og det 13. århundret.





----- Visste du at Pafos er den eneste byen på Kypros som har hatt det samme navnet siden antikken, og at Homer omtaler Afrodites tempel ved Palaipafos i sitt episke dikt Odysseen?

Pafos



Hele det gamle Pafos er en eneste stor arkeologisk gullgruve

Hele det gamle Pafos er en eneste stor arkeologisk gullgruve. Den består av tre ulike deler: Kato Pafos med sine berømte mosaikker, Kouklia med Afrodites tempel og Necropolis med Tafoi ton Vasileon (Kongenes gravkammer). Disse tre delene utgjør til sammen antikkens Pafos, som står oppført på UNESCOs verdensarvliste. Her er det flere arkeologiske utgravninger hele veien fra sentrum i den moderne byen, ned mot den pittoreske havnen og videre langs kysten. Afrodite, skjønnhetens og kjærlighetens gudinne i den greske mytologien, sies å ha steget opp fra havet utenfor Pafos, og det var også her tilbedelsen av gudinnen var mest utbredt. Pafos var Kypros' hovedstad i en lang periode i antikken. I dag er Pafos en koselig by vest på Kypros,

hvor gudinnens sjarm fremdeles er til å ta og føle på. Pafos-regionen har en vakker kystlinje, mens lenger inn på øya og opp i de fjellrike regionene finner du fantastiske klostre og fredelige landsbyer. Her har gamle skikker og tradisjoner vært holdt i hevd i uminnelige tider.



Kato Pafos arkeologiske park



Kato Pafos, nær havnen, tlf.: +357 26 30 62 17

Innlemmelsen av Kato Pafos-utgravningen på UNESCOs verdensarvliste i 1980 ble startskuddet for utformingen av en generalplan som hadde til formål å beskytte og bevare de arkeologiske fortidsminnene, gjøre dem mer kjent og sørge for at besøkende fikk grundig og omfattende informasjon om dem. I Kato Pafos-utgravningen finner du monumenter fra det 4. århundret f.Kr. og fram til middelalderen. De fleste fortidsminnene stammer fra romertiden. De praktfulle mosaikkgulvene i fire romerske villaer danner et imponerende midtpunkt for funnene i området. Komplekset inneholder flere andre viktige monumenter, deriblant et tempel dedikert til Asklepios (et 'Asklepeion'), en konsertbygning (ōideion), en åpen plass (agora), fortet Saranta Kolones (de førti søyler), Limeniotissa-ruinene etter en tidlig kristen



basilika og Kongenes gravkammer.



1. Mosaikk

Dionysos', Theseus', Aeons og Orfeus' hus. Mosaikkgulvene i disse husene er fra det 2. til det 5. århundret e.Kr. Det første huset ble oppdaget ved en tilfeldighet i 1962 av en bonde.

Villaene tilhørte adelsmenn, og mosaikkene

anses som de vakreste i det østlige middelhavsområdet. De avbilder scener fra den greske mytologien og betraktes som mesterverk innen mosaikkunst. På noen av mosaikkene i Dionysos' hus er vinguden avbildet, mens på mosaikkene i Theseus' hus kan du se helten fra gresk mytologi heve en klubbe til kamp mot Minotaurus. Mosaikkene er et av stoppestedene på Afrodites kulturrute.



2. Pafos Odeon

Dette vesle konserthuset (ōideion) fra det 2. århundret e.Kr. er bygd utelukkende av nøye tilhugde kalksteinsblokker. I dag brukes det jevnlig til musikk- og teaterforestillinger. I nærheten kan du se ruinene etter de gamle bymurene, et Asklepieion – et tempel dedikert til legeguden Asklepios, og en såkalt agora – en åpen plass fra romertiden.



3. Fortet Saranta Kolones (de førti søyler)

Dette frankiske slottet ble bygd av Huset Lusignan i begynnelsen av det 13. århundret, oppå ruinene etter et bysantinsk slott. Det ble ødelagt i et jordskjelv i 1222.



4. "Limeniotissa" – ruiner etter en tidlig kristen basilika

Basilikaen stammer fra den tidlige kristne perioden, kanskje så tidlig som begynnelsen av det 5. århundret. Den bestod opprinnelig av et midtskip og to sideskip atskilt av to rekker med marmorsøyler, en apsis, en narthex og et atrium. Gulvene var belagt med mosaikker i strålende farger i geometriske mønstre. Basilikaen ble ødelagt i forbindelse med arabernes angrep i det 7. århundret. Den ble gjenoppbygd i en mindre versjon i det 10. århundret, som senere ble ødelagt i et jordskjelv i 1159.

5. Pafos' antikke teater

Teatret ligger i den nordøstlige delen av den gamle byen, i Fabrica-åssiden. Teatret stammer helt tilbake fra byens grunnleggelse, men det har blitt bygd om i ettertid, og den opprinnelige utforming ble endret i romertiden. Mye tyder på at teatret var i bruk helt fram til det 5. århundret e.Kr.



Pafos' middelalderfort



Havnen ved Kato Pafos

Fortet ble opprinnelig bygd i den bysantinske perioden med det formål å beskytte havnen. I det 13. århundret ble fortet bygd om av Huset Lusignan, men det ble senere avviklet av venetianerne. I det 16. århundret ble fortet gjenoppbygd av osmanene da de hadde erobret øya.



Kongenes gravkammer



Kato Pafos, tlf.: +357 26 30 62 95

Kongenes gravkammer er en av de største arkeologiske attraksjonene i Pafos. Disse monumentale underjordiske gravene er fra det 3. århundret f.Kr. og er hogd rett inn i fjellet. Noen av dem er i tillegg utsmykket med doriske søyler. Det var imidlertid ikke konger som ble begravd her, men høytstående embetsmenn, og det er gravenes prakt som ga stedets sitt nåværende navn.

Tidlig kristen basilika, sankt Paulus' søyle, kirken Chrysopolitissa/ Agia Kyriaki

Kato Pafos

Kirken ble bygd i det 13. århundret oppå ruinene etter øyas største tidlige bysantinske basilika. Utenfor kirken står sankt Paulus' søyle, hvor apostelen etter sigende ble pisket før han fikk den romerske prokonsulen Sergius Paulus til å konvertere til kristendommen.



Pafos' arkeologiske museum



*Leoforos Georgiou Griva Digeni 42,
tlf.: +357 26 95 58 01/2*

Paphos' arkeologiske museum huser funn fra Pafos-området, som stammer fra den Yngre steinalderen og fram til 1700 e.Kr. Spesielt interessante er et sett med kirurgiske instrumenter og en sjelden skulptur av Aphrodite som kriger. Museet er et avstoppestedene på Afrodites kulturrute. Stengt for oppussing. Se mer www.visitcyprus.com

Pafos by / Ktima

Et vakkert sted midt i byen, hvor hyggelige torg er omgitt av nyklassisistiske bygninger som Pafos' offentlige bibliotek, rådhuset, Demetrios barneskole og Iakovion Gymnasium, for å nevne noen få. Selv om disse bygninger ble oppført mens Kypros var under britisk styre, er det nyklassisismen som kjennetegner bygningenes fasader og overordnede arkitektoniske stil. Med sine søyler og søylehoder ved inngangene minner bygningene om antikkens greske templer.



MER Å UTFORSKE

Det bysantinske museum

Nesten den hellige fredagen i Horoskop av Geroskipou, tlf.: +357 26 27 12 21

Det bysantinske museet i Pafos har en viktig samling med artefakter fra den bysantinske perioden, deriblant ikoner fra det 7. til det 18. århundret. Utstillingen omfatter også treskjærerearbeider, kirkegjenstander av metall og messedrakter samt broderier, manuskripter, gamle bøker og kalkmalerier. Museet huser et av de eldste ikonene som har blitt funnet på Kypros. Det forestiller Agia Marina og er fra det 7. eller 8. århundret.



Etnografisk museum

Exo Vrasis 1, tlf.: +357 26 93 20 10

Det etnografiske museet er et privateid museum som tilhører Eliades-familien. Det huser en samling av gjenstander fra den yngre steinalderen og fram til moderne tid, inkludert en myntsamling.



Loutra – osmansk hamam (badehus)

Nær det gamle markedet

Osmanenes badehus var i bruk fram til 1950-tallet. De består av en hvelvet steinbygning som er delt inn i tre områder: et resepsjonsområde, et oppholdsområde og området hvor du finner badene. Bygningen har blitt restaurert og brukes som Pafos kommunes kultursenter.



Agia Solomoni kristen katakombe

Leoforos Agiou Pavlou, Kato Pafos

Et lite underjordisk kompleks av gravkamre fra den hellenistiske perioden. Har også blitt kalt "de sju sovendes kapell" eller "de sju makkabeeres kapell", og praktisk talt alle pilegrimer i middelalderen valfartet hit. Komplekset ble først brukt som en kristen katakombe i det 2. århundret og kan ha fungert som synagoge før det. Katakomben har kalkmalerier fra det 12. århundret, og her kan man se navnene på korsfarere fra det 13. århundret risset inn i pussen. Over katakomben vokser det et "hellig" tre som sies å kunne helbrede den som henger opp en personlig offergave i en av treets grener.





PAFOS,
INTERESSANTE STEDER
Petra tou Romiou



Theoskepasti-kirken

Kato Pafos

Ifølge folkloren fikk kirken navnet Theoskepasti, som betyr "tilslørt av Gud", fordi Gud innhyllet den opprinnelige kirken i tett tåke for å beskytte den under arabernes plyndringstokter. Den nye kirken ble bygd i 1923.



Pafos' bygalleri

*Gladstonos 7,
tlf.: +357 26 93 20 14, +357 26 82 22 70*

Galleriet stiller ut kunstverk av 43 lokale kunstnere. Pafos' kommunale galleri holder i dag til i et av byens første herskapsrus, som ble bygd på begynnelsen av det 20. århundret. Dette er en av æraens første bygninger i to etasjer, og den har karakteristiske buer og en innvendig gårdsplass. Galleriet har en viktig samling med kunst laget av malere som enten er født i Pafos, eller som har slått seg ned i der for å finne inspirasjon.



Pafos og omegn

Petra Tou Romiou – Afrodites fødested



Motorveien mellom Pafos og Lemesos, 25 km fra Pafos



Kypros er kjent som fødestedet til Afrodite, kjærlighetens og skjønnhetens gudinne. Petra tou Romiou er en av de vakreste kyststrekningene på Kypros, og det var her Afrodite ifølge legenden steg opp fra bølgene. Det greske navnet Petra tou Romiou ("grekerne klippe") forbindes med den legendariske bysantinske helten Digenis Akritas, som ifølge legenden holdt de plyndrende sarasenerne (7. til 10. århundre) på avstand med sin overmenneskelige styrke.

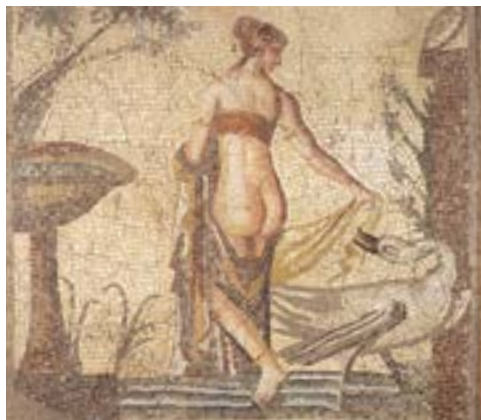
Det sies at han tok tak i Kyreneia-fjellkjeden med den ene hånden og dermed skapte Pentadaktylos, "femfingerfjellet", samtidig som han kastet en enorm steinblokk etter sarasenerne med den andre hånden idet de forsøkte å legge til med skipene sine. Det sies at det er den samme steinblokken som ligger der i dag, og som dermed har gitt området sitt navn. Petra tou Romiou er et stoppested på Afrodites kulturrute.

Afrodites helligdom og Palaipafos-museet



Landsbyen Kouklia, 14 km øst for Pafos på veien mellom Pafos og Lemesos, tlf.: +357 26 43 21 55

Palaipafos var et av de viktigste pilgrimsmålene i det gamle Hellas og en av bystatene i antikkens Kypros. Her finner du ruinene etter Afrodites helligdom fra det 12. århundret f.Kr. Her tilba man Afrodite helt fram til det 3. eller 4. århundret e.Kr. Museet ligger like ved, i et herskaps hus som tilhørte Lusignan-slekten. Her kan du se imponerende funn fra regionen, datert helt tilbake til kopperalderen og fram til middelalderen. Funnene viser hvordan fruktbarhetsgudinnens kult utviklet seg til Afrodites kult. Det foregår stadig utgravninger ved helligdommen samt i og omkring ruinene etter byen og begravelseplassen. Helligdommen er et av stoppestedene på Afrodites kulturrute.



Agia Paraskevi-kirken

Dette er en av de mest interessante og vakre bysantinske kirkene på Kypros. Den er fra det 9. århundret og er en treskipet basilika med fem kupler. Kirkens kalkmalerier stammer fra det 9. til det 15. århundret.



Landsbyen Geroskipou



3 km øst for Pafos.

Navnet Geroskipou stammer fra Hieros Kipos, som er klassisk gresk og betyr "hellig hage". Man mener at dette i oldtiden var et enormt område med vakre hager dedikert til gudinnen Afrodite. I dag er hagene erstattet av en moderne landsby som er kjent for sine søtsaker, de såkalte "Cyprus delights". Geroskipou er et av stoppestedene på Afrodites kulturrute.

Museum for folkekunst

Tlf.: +357 26 30 62 16

Museet ligger i Hadjismiths hus, som stammer fra det 18. århundret. Det huser en stor samling med kypriotisk folkekunst, inkludert leirvarer, kelimtepper og halstørklær samt utstyr som brukes i produksjonen av silke. Bygningen er oppkalt etter den britiske admiralen Sir Sidney Smith, som utnevnte husets eier, Andreas Zimboulaki, til britisk konsul. Derav husets navn – Hadjismiths hus.



Agios Neofytos-klosteret

9 km nord for Pafos, tlf.: +357 26 65 24 81

Klosteret ble grunnlagt rundt år 1200 av Neofytos, en kypriotisk eneboer og forfatter. Stedets Engleistra – en hule som han hogde ut i fjellet – inneholder noen av de fineste eksemplene på bysantinske kalkmalerier fra det 12. til det 15. århundret. Klosteret har et kirkemuseum som er vel verdt et besøk. Klosterkirken inneholder noen av de vakreste post-bysantinske ikonene fra det 16. århundret.



Chrysorrogiatissa-klosteret

37 km nordøst for Pafos, tlf.: +357 26 72 24 55/7

Chrysorrogiatissa-klosteret ligger i vakre omgivelser og er viet "vår frue av det gylne granateple". Det ble grunnlagt i 1152 av munken Ignatios, som fant et mirakuløst ikon av jomfru Maria på bredden ved Pafos. Ifølge legenden ble ikonet kastet i havet i Lilleasia under den bysantinske billedstriden

(ikonoklasmen) og drev med strømmen til Pafos. Den nåværende bygning er fra 1770. Den 15. august avholdes det en imponerende religiøs festival her, til ære for Guds Mor Marias innsovning. Klosterets ikonmagasin inneholder en viktig samling med ikoner, religiøse gjenstander og artefakter, og på klosterets vingård produseres det noen av de beste årgangsvinene på Kypros.



Landsbyen Pano Panagia

35 km nordøst for Pafos

Landsbyen Pano Panagia er fødestedet til avdøde erkebiskop Makarios III, som ble den første presidenten av Republikken Kypros. Det beskjedne huset hans har blitt omgjort til et museum.



Veveuseum

Landsbyen Fyti, 27 km nordøst for Pafos,
tlf.: +357 99 82 45 44, +357 26 73 27 82

Helt siden middelalderen har landsbyen Fyti vært kjent for sin spesielle vevestil. Tekstilene som produseres i landsbyen, kalles for Fithkiotika og skiller seg ut med sine varierte mønstre og rike koloritt. På museet kan du se eksempler på slike tekstiler og få et innblikk i hvordan de lages.



Panagia Chryseleousa-kirken

Landsbyen Polemi, 18 km nordøst for Pafos

Et kompleks med to kirker, hvorav den eldste som muligens er fra det 12. århundret, er korsformet og har en kuppel. I det 18. århundret ble kirken utvidet med en kirke med tønnehvelv, og her kan du se eksepsjonelle og godt bevarte ikoner fra det 16. århundret.



Panagia tou Sinti-klosteret



Nær landsbyen Pentalia, 31 km nordøst for Pafos

Klosteret er forlatt og ligger på bredden av Xeros-elven. Midtskipet i klosteret, som er fra det 16. århundret, er i god stand og anses som en av øyas viktigste bygninger fra den venetianske perioden. I 1997 ble klosteret hedret med en Europa Nostra-pris for restaurerings- og konserveringsarbeidet som er utført.



Panagia Chryseleousa-kirken

Landsbyen Empa, 3 km nord for Pafos

En kombinasjon av to kirker, hvorav den østlige delen ble bygd i det 12. århundret, muligens oppå ruinene etter en tidlig kristen basilika, og har form som et krusifiks med en kuppel. I det 13. århundret ble kirken utvidet med et tilbygg mot vest, også formet som et krusifiks med en kuppel. Sjeldne kalkmalerier fra det 12., 13., 15. og 16 århundret kan ses inne i kirken.



Den forhistoriske bosetningen ved Lemba



Landsbyen Lemba, 5 km nord for Pafos

Utgravninger i Lemba har avdekket en viktig bosetning fra kopperalderen. I nærheten har man rekonstruert kopier av fem hus fra denne perioden og brukt de samme materialene og byggemetodene som man brukte i kopperalderen (3900–2500 f.Kr.). Utgravningen fra kopperalderen er et av stoppestedene på Afrodites kulturrute.



Maa Paleokastro-utgravningen, museum

Coral Bay, 9 km fra Pafos, tlf.: +357 97 88 39 68

I denne arkeologiske utgravningen har man funnet en liten bosetning fra slutten av det 12. århundret f.Kr, dvs. den sene bronsealderen. Ifølge arkeologene ble denne bosetningen omtalt som en koloni av de første mykenerne fra Hellas, som migrerte til Kypros omkring år 1200 f.Kr. etter at de mykenske kongerikene på det greske fastlandet falt. Det vesle museet har en uvanlig arkitektur og er laget av den fremstående arkitekten Andrea Bruno som er professor ved universitetet i Torino. På museet kan du se en fremstilling av grekernes kolonisering av øya.



Agios Georgios-basilikaene, Pegeia

Landsbyen Pegeia, 11 km nord for Pafos

Omkring 4,5 km fra landsbyen Pegeia, nær moloen, ligger ruinene etter to tidlige kristne basilikaer med utrolig spennende mosaikkgulv med avbildninger av dyr. Dette må ha vært en viktig tidlig kristen bosetning. I nærheten kan du se gravkamre fra romertiden, som er hogd inn i fjellet.



Pegeia-fontenene

De pittoreske Pegeia-fontenene som figurerer i mang en folkesang, kan oppleves på landsbyens fine, brosteinsbelagte torg.



MER Å UTFORSKE

Stenis landsbymuseum

40 km nordøst for Pafos,
tlf.: +357 99 62 50 04, +357 26 35 21 43

Museet er dedikert til alle barn, kvinner og menn som bodde i landsbyen Steni i de vanskelige og krevende årene fra byens grunnleggelse og til slutten av 2. verdenskrig. I bymuseets utstilling kan du blant annet oppleve en vevescene, en pløyescene, redskaper og utstyr, håndverkskunst, kjøkkenredskaper, potter og krukker samt tradisjonelle klesplagg.



Landsbyen Choulou

22 km nordøst for Pafos

I middelalderen var dette en kjent føydal landsby forbundet med den populære kypriotiske folkesangen Arodafnosa. Her finner du viktige kirker som Panagia Pantanassa med kalkmalerier fra det 16. århundret, det bysantinske kapellet Agios Georgios og kapellet Agios Theodoros fra det 12. århundret.



Agios Kirykos & Agia Ioulitti-kirken

Landsbyen Letymvou, 16 km nordøst for Pafos

En kirke med kuppel bygd i form av et kors fra det 12. århundret med mange påfølgende påbygg, spesielt i det 15. århundret. Kirken inneholder en håndfull fragmenter av kalkmalerier fra det 12. århundret, men de fleste er fra det 15. århundret.



Episkopi miljøinformasjonsenter

Landsbyen Episkopi, tlf.: +357 26 64 22 34

Episkopi Environmental Information Centre ligger i utkanten av landsbyen Episkopi i Pafos. I utstillingslokalet finner du informasjon om områdets geologi, flora og fauna, dokumentert ved hjelp av høykvalitetsfoto, berøringskjermer, dioramaer og mikrodioramaer. Senteret er omgitt av en botanisk hage, hvor viktige planter fra regionen er organisert etter tema (endemiske, løkplanter, sjeldne planter).



Polis

37 km nord for Pafos

Den vesle byen Polis ligger på samme sted som oldtidens bystat Marion, som var et viktig handelssentrum i den klassiske og hellenistiske perioden, med tette bånd til Aten. I den hellenistiske og romerske perioden ble Marion omdøpt til Arsinoe. I dag er Polis et populært turistområde, men byen har fremdeles et interessant og vakkert sentrum, hvor mange av de tradisjonelle bygningene er bevart.



1. Agios Andronikos-kirken

En kirke med hvelvet takkonstruksjon fra det 16. århundret som ligger midt i Polis. Her kan du se kalkmalerier fra den samme perioden. Under osmanene ble kirken omgjort til en moské. Det ble tilføyd et annekst på kirkens nordlige side, og kalkmaleriene ble dekket til. De ble nylig avdekket igjen. I området finnes det også andre kirker som Agia Aikaterini fra det 16. århundret i landsbyen Kritou Tera, samt Panagia Horteni fra det 15. århundret i landsbyen Pelathousa.



2. Marion-Arsinoes arkeologiske museum

+357 26 322955

Museet har en spennende samling kunstsaker som ble funnet i området hvor bystaten Marion-Arsinoe i sin tid lå. Museet er et av stoppestedene på Afrodites kulturrute.



"Afrodites bad", Akamas



Akamas-regionen nær Polis, 48 km nord for Pafos

Nordvest på Kypros ligger halvøya Akamas, en vill og ubebodd region med fantastisk natur og vidunderlige strender. Halvøya vil i nær framtid vil få status som nasjonalpark.

Området er oppkalt etter den atenske krigeren Akamantas, Theseus' sønn, som kom hit etter trojanerkrigen. Det er et område med stort artsmangfold og unike habitater og økosystemer. Her finner du praktisk talt alle geologiske formasjoner som finnes på Kypros – fra smale og dype daler og grotter til småøyer og kløfter. I tillegg finnes det mer enn 500 forskjellige plantearter her. Naturstiene som går på kryss og tvers av halvøya, tar deg med gjennom uberørte områder med en robust skjønnhet. Området er perfekt for vandre- og sykkelturner, og det er fantastisk å dykke og svømme i det krystallklare vannet.

"Afrodites bad" ligger i Akamas, mellom Polis og Arnaouti-odden. Området har fått navnet sitt fra en liten grotte som ligger i skyggen av et fikentre, og ifølge legenden var det her gudinnen Afrodite pleide å bade – og hvor hun møtte sin elsker, Adonis. Området er en del av Afrodites kulturrute.



Arsinoes bysantinske museum

Biskopen av Arsinoes palass, landsbyen Peristerona, 44 km nord for Pafos, 9 km sørøst for Polis, tlf: +357 26 35 25 15

Museet holder til i biskopen av Arsinoes hellige palass. Det huser en av de største ikonsamlinger som finnes fra det 13. til det 19. århundret, kirkegjenstander med utskjæringer, lokale og importerte artefakter av sølv og andre metaller samt lokale tekstiler. Utstillingen omfatter også sjeldne bøker og manuskripter.



Kato Pyrgos

Omkring 100 km unna Pafos



Kato Pyrgos er en liten landsby i Tylliria-området nord for Pafos. Den ligger ved foten av Troodos-fjellene og har en slående utsikt over havet. Kato Pyrgos er en av få gjenværende landsbyer på Kypros som er omgitt av stort sett uberørt og vakker natur. Området er perfekt for fiske og vandreturer. Kato Pyrgos har en lang historie og en rik kulturarv, og her finner du mange monumenter, kapeller og kirker. Spesielt interessant er kapellet viet jomfru Maria, Galoktisti, som ble bygd med melk i stedet for vann, omkring det 12. og det 14. århundret.



Visste du at den geologiske
formasjonen Cape Gkreko-odden
stammer fra den sene kritt-tiden for 84
til 75 millioner år siden?

Gylne sandstrender så langt øyet kan se. Det er hva du opplever når du besøker Kypros' østkyst i den frie delen av Ammochostos-området

Ammochostos (Famagusta)

Gylne sandstrender så langt øyet kan se. Det er hva du opplever når du besøker Kypros' østkyst i den frie delen av Ammochostos-området. De populære turistdestinasjonene Agia Napa og Paralimni-Protaras er et paradis for alle som elsker havet, vannsport og natteliv. Men området har mer å by på, og lenger inn i landet kan du utforske og beundre flere bysantinske og frankiske monumenter og museer. Dette fortryllende landskapet tjente som inspirasjon for den greske nobelprisvinneren i litteratur, Giorgos Seferis. Blant tingene du bør få med deg er middelalderklosteret i sentrum av Agia Napa, de mange hundre vindmøllene på markene omkring og de bysantinske kirkene som florerer i Paralimni-Protaras-regionen og de omkringliggende landsbyene.

Regionen er øyas viktigste potetprodusent og er kjent som Kokkinochoria, som betyr "den røde jords landsbyer" på grunn av den fruktbare, røde jorden. Landsbyene i dette område er også kjent for sine diktere og folkesangere, som går for å være øyas dyktigste.



Agia Napa-klosteret



Midt i Agia Napa, omkranset av en høy mur, står et sjarmerende middelalderkloster tilegnet "vår frue av skogene". Klosterkirken fra det 16. århundret ligger delvis under bakken, hogd inn i fjellet. Foran den sørlige porten vokser det en morbærfiken som sies å være hele 600 år gammel.



"Thalassa"-museet i Agia Napa

Kriou Nerou 14, tlf.: +357 23 81 63 66



Thalassa-museets hovedformål er å vise besøkende hvilken innvirkning og betydning havet har hatt på Kypros' historie. Museumsutstillingene er kronologiske, fra forhistorisk tid til historiske perioder og fram til nåtiden. Her kan du blant annet se knokler og kranier fra kypriotiske pygmedyr, en kopi av et gresk handelsfartøy fra det 4. århundret f.Kr., som ble funnet utenfor kysten ved Kyreneia, samt kypriotiske antikviteter og utstoppede havdyr.

Makronisos-utgravningen

Makronisos-utgravningen er en gravplass fra den hellenistiske perioden og romertiden. Den består av 19 underjordiske gravkamre. Alle kamrene har en rektangulær renne i midten, som ligger litt lavere enn gulvet, og tre benker langs kammerets sider.



Agia Napas skulpturpark, med middelhavsplanter, kaktuser og sukkulenter

Skulpturparken og kaktusparken ligger side om side i krysset ved Cape Greko-odden og Kryou Nerou og er det perfekte stedet for en spasertur i vakre omgivelser med en spektakulær panoramautsikt. Skulpturparken består av en stor samling med kunstverk fra mer enn 50 kunstnere fra hele verden, mens parken med

middelhavsplanter, kaktuser og sukkulenter er et løpende prosjekt som har som formål å vise fram øyas mange kaktustyper og andre tørketolerante planter.



Kavo Gkreko nasjonalpark



Det sies at det en gang lå et tempel tilegnet Afrodite her i Cape Greko-området, og nasjonalparken er et unikt naturskjønt område med spektakulære klippeformasjoner. Mange av øyas 50 orkidearter finner vi nettopp her, i tillegg til krokus og liljer. De lokale naturstiene forbinder området med Afrodites kulturrute.



Havgrotter (Kavo Gkreko odden)

Havgrottene langs kysten ved Agia Napa og hele veien rundt Cape Greko National Park er populære utfluktsmål for alle som liker å snorkle og fiske, eller som er modige nok til å teste ut klippestuping. Vannet er krystallklart langs den klippebestrødde kystlinjen, og det er rike muligheter for å gå på oppdagelsesferd i hulene når det er lavvann.



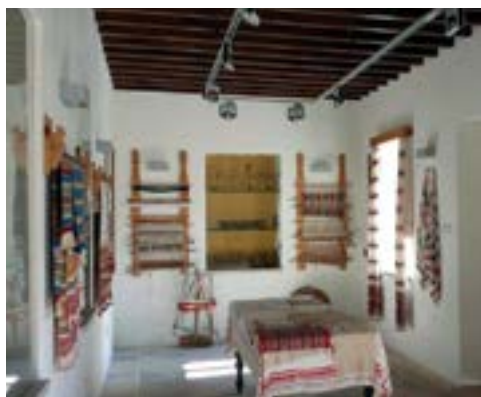
Paralimni

Etter at Tyrkias militære okkuperte Ammochostos i 1974, ble denne vesle byen administrativt senter for distriktet i en periode. Den har en interessant toskipet kirke som er viet jomfru Maria, og som er utsmykket med unike porselensfliser fra det 18. århundret. Enkelte deler av kirken stammer fra det 13. århundret, og de huser et lite kirkemuseum. Det er også flere andre interessante kirker i Paralimni-området.



Tradisjonelt hjem i Paralimni

Dette tradisjonelle huset i Paralimni ble bygd i det 19. århundret. Det ble renoveret i 2010 og består av seks rom og en stor gårds plass. Huset rommer utstillinger som viser hvordan livet artet seg på landsbygda i det 19. århundret. Alle de utstilte gjenstandene er forbundet med hverdagslivet til innbyggerne, og her finner du blant annet landbruksredskaper, tradisjonelle husholdningsartikler og møbler.



Friluftsmuseum for folkekunst

Friluftsmuseet ligger rett overfor det tradisjonelle huset, og her får du et innblikk i områdets tradisjonelle yrker som møbelsnekker og og skomaker, tømmer, skredder, smed, bygningsarbeider, barberer, skulptør, fisker og bonde.



Landsbyen Sotira

Deryneias museum for folkekunst

Demetri Liperti 2, tlf.: +357 23 74 03 53

Deryneias museum for folkekunst holder til i et vakkert, gammelt hus, hvor det også arrangeres borgerlige viselser i romantiske omgivelser. Museets samling består av folkekunst fra tidligere århundrer.



I den bysantinske perioden var Sotira en viktig landsby. Her ligger det fem bysantinske kirker som er spesielt interessante på grunn av kirkenes arkitektur og vakre murstruktur. Kirken Agios Mamas ligger i den østlige enden av byen og ble bygd i starten av det 16. århundret. De fleste av kirkens kalkmalerier er fra det 16. århundret. Cirka en kilometer mot vest ligger korskirken Panagia Chordakion, kirken

Agios Georgios Chordakion og kirken Agios Theodoros (bare en narthex – forhall – står igjen av kirken). Midt i byen finner du Metamorfosis tou Sotiros – "Herrens forvandlingskirke" fra det 13. til det 16. århundret, som inneholder fantastiske eksempler på kunst fra den komnenske renessanse (starten av det 13. århundret).

Kirkemuseum

9 km nord for Agia Napa, ring for å avtale et besøk, tlf.: +357 23 82 39 32

Det gamle Agios Georgios-kapellet er bygd om til et museum som huser en liten, men viktig samling av kirkelige artefakter og ikoner, deriblant et ikon av Jesus fra det 15. århundret.



Landsbyen Liopetri

13 km vest for Agia Napa

I landsbyen Liopetri ligger det en kirke fra det 16. århundret, tilegnet jomfru Maria. Her ligger også den eneste kirken fra det 15. århundret, Agios Andronikos. Den har en åttekantet kuppel, og det er fremdeles mulig å se rester etter kalkmalerier i korrundingen. I Liopetri har man lange tradisjoner for kurvfletting. I en låve nær sentrum i landsbyen foregikk det langvarige kamper mot britiske styrker 2. september 1958. I dag er låven et av de viktigste minnesmerkene fra frigjøringskrigen som raste fra 1955 til 1959.

Potamos Liopetriou

15 km vest for Agia Napa

Elvemunningen ved Potamos er et idyllisk fiskeområde. I nærheten ligger ruinene av et vakttårn fra den venetianske perioden. Den franske dikteren Arthur Rimbaud hadde stor betydning for surrealistene (1854–1891) og jobbet i dette området på begynnelsen av 1880-årene.



Landsbyen Avgorou

20 km nordvest for Agia Napa



I Avgorou ligger det mange bysantinske og post-bysantinske kirker. Hovedkirken i landsbyen er viet sankt Peter og sankt Paulus.

I kirken er det to doble ikoner fra det 17. århundret, det ene er av sankt Georg og det andre av Johannes Døperen. Kirken har også et ikon av Jesus fra 1629. I landsbyen finner du dessuten kapellene Agios Georgios og Agios Georgios Teratsiotis.

Etnografisk museum

Leoforos Karyon 52, tlf.: +357 23 92 33 40

Avgorous etnografiske museum holder til i et gammelt, toetasjes hus. Her kan du se hvordan tidligere generasjoner levde i området.



Landsbyen Xylofagou

14 km vest for Agia Napa



Kirken Agios Georgios ble bygd og utsmykket på slutten av det 15. århundret. I 1770 ble det bygd en ny ikonostase (billedvegg), og enda senere ble kirken omgjort til et kloster. Bebudelsen og Kristi fødsel er to av kirkens viktigste veggmalerier.

Landsbyen Frenaros

12 km nordvest for Agia Napa

I landsbyen Frenaros ligger det flere bysantinske kirker, deriblant Archangelos Michael og Agios Andronikos, som stammer fra det 12. århundret. Også kirken Agia Marina fra det 15. århundret, som inneholder kalkmalerier av flere forskjellige kunstnere, er verdt et besøk. Kun noen få av kalkmaleriene er fremdeles synlige.







Visste du at det internasjonalt kjente ofolitt-komplekset i Troodos er et av få steder i verden hvor man har gjennomført omfattende forskning for å oppnå en bedre forståelse av hvordan havbunnskorpen ble dannet?



Troodos

I Troodos-fjellene ligger det hele ti kirker fra den bysantinske perioden, som alle er oppført på UNESCOs verdensarvliste

I Troodos-fjellene ligger det hele ti kirker fra den bysantinske perioden, som alle er oppført på UNESCOs verdensarvliste: Stavros tou Agiasmati ved Platanistasa, Panagia tou Araka ved Lagoudera, Timios Stavros ved Pelendri, Agios Nikolaos tis Stegis ved Kakopetria, Panagia Podithou ved Galata, Panagia Asinou ved Nikitari, Agios Ioannis Lambadistis ved Kalopanagiotis, Panagia ved Moutoullas, Archangelos Michael ved Pedoulas og Metamorfosis tou Sotiros ved Palaichori.

Agios Ioannis Lampadistis-klosteret



Stavros tou Agiasmati- kirken, landsbyen Platanistasa



48 km sørvest for Levkosía, 15 km fra Agros, 30 km unna veien mellom Levkosía og Astromeritis. Ta til venstre før landsbyen Peristerona (Orounta-Kato Moni-Platanistasa), tlf.: +357 22 65 20 90, +357 99 67 72 16

Cirka 3 km utenfor landsbyen Platanistasa ligger den kjente kirken Stavros tou Agiasmati, som står på UNESCOs verdensarvliste. Her kan du se Kypros' mest komplette freskosykluser fra andre halvdel av det 15. århundret.



og Agios Nikolaos tis Stegis. Som besøkende kan du be presten fra det nærliggende klosteret om å åpne kirken og bli med deg inn, slik at du får se kalkmaleriene.



Panagia tou Araka-kirken, landsbyen Lagoudera



56 km sørvest for Levkosía, 15 km fra landsbyen Agros eller fra veien mellom Kakopetria, Troodos og Limassol (Karvounas-krysset), tlf.: +357 99 55 73 69

Kirken Panagia tou Araka er fra det 12. århundret og står på UNESCOs verdensarvliste. Her finner du noen av de vakreste kalkmaleriene fra den sene komnenske renessanse (1192). Disse kunstverkene kan måle seg tilsvarende kalkmalerier i Hellas og Russland og på Balkan. Kirken anses som en av Kypros' viktigste bysantinske kirker, ved siden av Asinou-kirken

Timios Stavros-kirken, landsbyen Pelendri



42,5 km nord for Lemesos, ta av fra veien mellom Trimiklini og Lemesos, tlf.: +357 99 90 93 93

Landsbyen Pelendri tilhørte en gang Jean De Lusignan, sønn av kypriotiske kong Hugo IV fra Lusignan-familien. Det ligger to interessante kirker i landsbyen. Den ene er Timios Stavros fra det 14. århundret, som huser fantastiske kalkmalerier fra Palaiologos-dynastiet og andre perioder. Kirken står på UNESCOs verdensarvliste.



Panagia Podithou-kirken, landsbyen Galata



58 km sørvest for Levkosía, ring for å avtale et besøk, tlf.: +357 99 67 17 76, +357 99 72 09 18

Like i nærheten ligger kirken Panagia Podithou, som en gang i tiden tilhørte et kloster. Den ble bygd i 1502 Freskoene er i italiensk-bysantinsk stil, en stil som dukket opp på øya mot slutten av det 15. århundret. Kirken står på UNESCOs verdensarvliste.

Agios Nikolaos tis Stegis-kirken, landsbyen Kakopetria



5 km fra landsbyen Kakopetria
tlf.: +357 99 48 44 23, +357 22 92 25 83

Kirken Agios Nikolaos tis Stegis (sankt Nikolas av taket) ligger cirka 2,5 km fra Kakopetria og hørte tidligere til et klosteranlegg. Den er helt dekket av kalkmalerier fra det 11. til det 17. århundret og anses for å være en av de mest interessante bysantinske kirkene på øya. Kirken har fått navnet sitt på grunn av tretakets bratte konstruksjon. Kirken står på UNESCOs verdensarvliste.



Panagia Asinou-kirken, landsbyen Nikitari



48 km vest for Levkosía, landsbyen Nikitari,
tlf.: +357 99 83 03 29, +357 22 85 25 34

Panagia Asinou-kirken står på UNESCOs verdensarvliste. Dette er en liten kirke som er tilegnet jomfruen av "Phorbia" og kirkens kalkmalerier fra det 12. til det 17. århundret anses for å være noen av de fineste på Kypros. Navnet stammer fra den greske byen Asine, som eksisterte på det 11. århundret.



Agios Ioannis Lampadistis-kirken, landsbyen Kalopanagiotis



69 km fra Levkosía, tlf.: +357 22 95 34 60

Den idylliske landsbyen Kalopanagiotis er kjent for sine helsebringende svovelkilder og for kirken Agios Ioannis Lampadistis.

Agios Ioannis Lampadistis-kirken og det bysantinske museum Agios Ioannis Lampadistis-kirken var opprinnelig et kloster og er egentlig et kompleks bestående av tre kirker: Agios Irakleidios, Agios Ioannis

Lampadistis og et romansk kapell – alt under ett og samme skråtak. Kirken står på UNESCOs verdensarvliste.

Agios Irakleidios-kirken ble bygd i det 11. århundret og har kalkmalerier fra det 13. og 16. århundret. Især kirkens "templon" er interessant. Den er utsmykket med vannspyere, en løve fra Lusignan-familiens våpenskjold og en bysantinsk ørn.

Agios Ioannis Lampadistis-kirken ble bygd i 1731. Helgenens grav fra det 12. århundret kan ses under den smale nordøstlige takhvelvingen, mens kraniet hans ligger i en nisje. Lampadistis-ikonet er fra 1543. Like ved kirken ligger det et svært spennende bysantinsk museum. I det romanske kapellet kan du se den mest komplette serien med italiensk-bysantinske kalkmalerier som finnes på Kypros.

Panagia-kirken, landsbyen Moutoullas



73,5 km fra Levkosía, ring for å avtale et besøk, tlf.: +357 97 73 34 80, +357 22 95 26 77

Det knøttlille Panagia tou Moutoulla-kapellet fra det 13. århundret har et bratt skråtak av tre og kalkmalerier fra 1280. Kapellet er oppført på UNESCOs verdensarvliste. Landsbyen Moutoullas er kjent for sine tradisjonelle utskårne treboller.

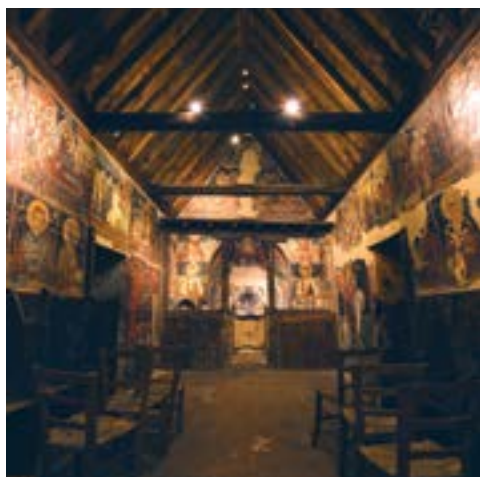


Archangelos Michael- kirken, landsbyen Pedoulas



Tlf.: +357 99 11 23 52

Den malte Archangelos Michael-kirken ligger nederst i landsbyen. Den står på UNESCOs verdensarvliste og stammer fra 1474. Kirkens skråtak av tre er typisk for kirkene i Troodos. Kalkmaleriene er i en lokal post-bysantinsk stil som ble brukt før venetianerne overtok øya.



Metamorfosis tou Sotiros-kirken, landsbyen Palaichori



Tlf.: +357 99 97 42 30, +357 99 79 33 62

Kirken er oppført på UNESCOs verdensarvliste. Den er et kapell fra starten av det 16. århundret og ligger på en bakketopp med utsikt over landsbyen. Innvendig er kirken utsmykket med en av de mest fullendte kalkmaleri-seriene fra den post-bysantinske perioden.



Den bysantinske ruten



Besøk Kypros' berømte bysantinske kirker for å oppleve de sjeldne ikonene og eksepsjonelle kalkmaleriene. Ti av kirkene står på UNESCOs verdensarvliste. Kirkene ligger i Troodos-fjellene i områdene Marathassa, Solea og Pitsillia, hvor de er et imponerende syn der de ligger vakkert til blant furutrær og velduftende busker.

Pitsilia

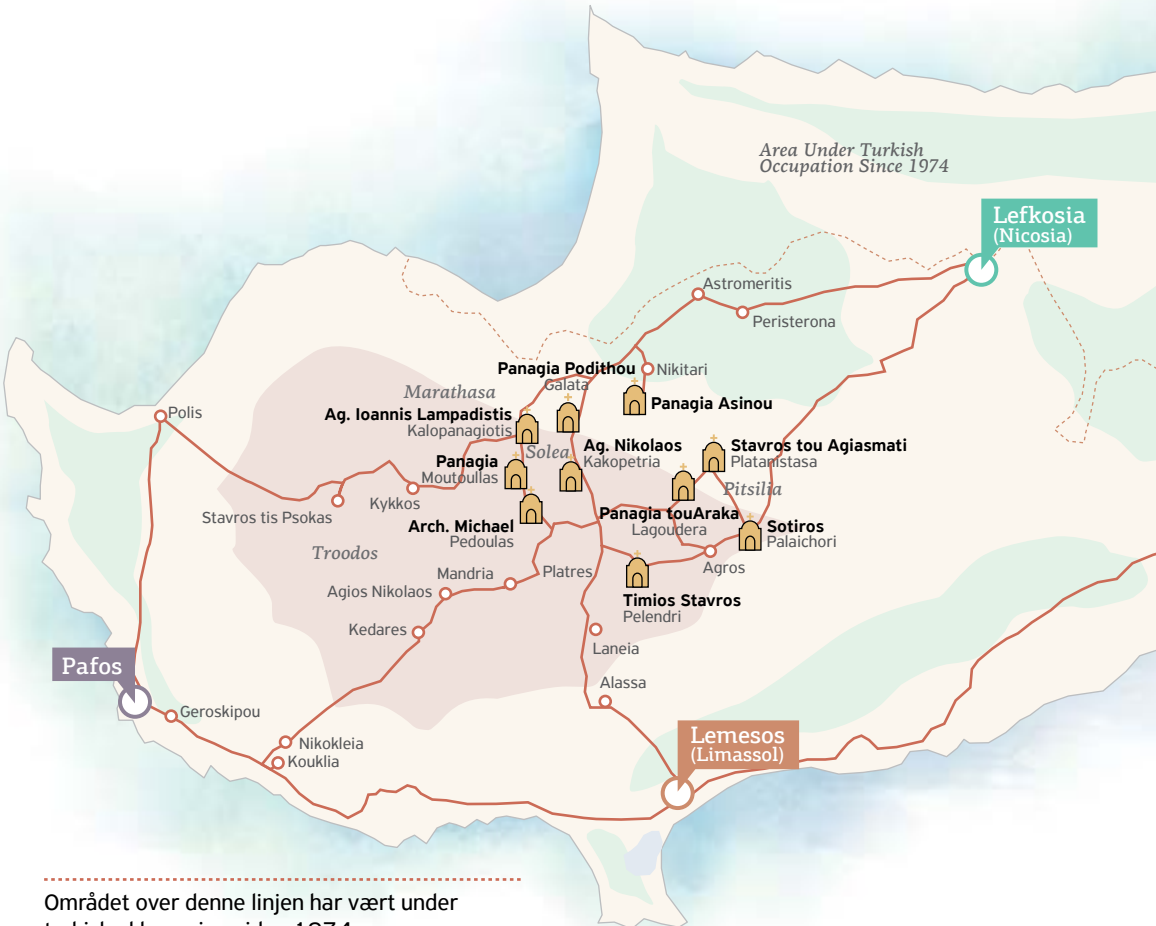
1. Stavros tou Agiasmati i landsbyen Platanistasa
2. Metamorfosis tou Sotiros i landsbyen Palaichori
3. Timios Stavros i landsbyen Pelendri
4. Panagia tou Araka i landsbyen Lagoudera

Solea

5. Agios Nikolaos tis Stegis i landsbyen Kakopetria
6. Panagia Podithou i landsbyen Galata
7. Panagia Asinou i landsbyen Nikitari

Marathasa

8. Agios Ioannis Lambadistis i landsbyen Kalopanagiotis
9. Panagia i landsbyen Moutoullas
10. Archangel Michael i landsbyen Pedoulas



Området over denne linjen har vært under tyrkisk okkupasjon siden 1974.

Troodos-regionen

Den imponerende Troodos-fjellkjedens høyeste punkt ligger 1951 meter over havet, og fjellkjeden går tvers over det meste av det sørlige og vestlige Kypros. I denne fredelige regionen kan du om sommeren gå på lange vandreturer i svale og idylliske furuskoger, omgitt av velduftende busker. Om vinteren kan det komme snø, og spesielt på Troodos-fjellkjedens høyeste topp, Olympos, kan du stå på ski og dyrke andre former for vintersport.

Rundt omkring i Troodos-fjellene ligger noen av øyas vakreste fjell-feriesteder. Her kan du oppleve fjellbekker, bysantinske klostre og pittoreske landsbyer som er bygd i terrasser nedover fjellsidene. Helt siden antikken har Troodos-området vært kjent for sine verdifulle gruver. Under Bysants ble området et viktig kunstsentrum, siden munkene og vanlige borgere begynte å bygge kirker og klostre langt unna kystområdene hvor araberne herjet. Kypros' turistkontorer har, i samarbeid med skogvesenet, gitt ut en publikasjon med informasjon om øyas forskjellige naturstier, og mange av disse ligger i Troodos-området. I tillegg til Machairas-regionen mot øst og Troodos-massivet som omgir den høyeste fjelltoppen, Olympos (1951 m), består Troodos-fjellkjeden av fire andre distinkte regioner, hver med sin karakter og sjarm: Pitsilia øst for Olympos, Solea Valley mot nord, Marathasa Valley mot vest og Krasochoria mot sør (den nordvestlige delen av Limassol-distriktet).

Troodos Visitor Centre Environmental Information

42 km nord for Lemesos, Troodos Visitor Centre (Environmental Information) Plateia Troodos (Troodos-plassen), tlf.: +357 25 42 01 45

Troodos Visitor Centre ligger 200 meter vest for Troodos-plassen. Senteret er det første i sitt slag på Kypros og tilbyr informasjon om Troodos National Park, nasjonalparkens betydning for utviklingen i regionen, de forskjellige fasilitetene og aktivitetene du har tilgang til samt generell informasjon om forholdene i fjellene. Senteret har et resepsjonsområde hvor du kan få informasjon om Troodos-fjellenes geologi, flora og fauna. Fra bygningen har du direkte tilgang til en natursti som tar deg gjennom et område med klippeformasjoner og planter som er typiske for regionen.



Troodos Geopark

Landsbyen Amiantos, tlf.: +357 22 95 20 43, +357 22 95 20 04

Troodos Geopark Visitor Centre ligger i den gamle asbestgruven (Amiantos-gruven). Dette er et område med enorm historisk betydning, hvor det nå ligger en fantastisk botanisk hage med informasjon om områdets flora, en frøbank med øyas hjemmehørende sorter samt et vell av spor etter fortidens gruvedrift og samfunnet som en gang blomstret her. Geopark Visitor Centre ligger i en nyrestaurert bygning som tidligere var en skole knyttet til den forlatte

gruven. Bygningen er et godt eksempel på arkitektur med historiske særtrekk og elementer.



Amiantos' botaniske hage

Inspirert av Theofrastos, som anses for å være botanikkens far, har Kypros' skogvesen anlagt Troodos' botaniske hage i landsbyen Amiantos. Hagen ligger der den tidligere asbestgruven lå, på veien mellom Karvounas og Troodos, 1400 meter over havet. Området er en del av Natura 2000-nettverket over fredede områder på Kypros, og det er også en del av Botanic Gardens Conservation International (BGCI). Hagen er en av tre botaniske hager som skogvesenet har anlagt på Kypros. De to andre ligger ved Athalassa (Nikosia) og Akamas (Afrodites bad). Amiantos' botaniske hage ble innviet av Kypros' skogvesen i 2004,



og området berikes fortløpende med nye plantearter, seksjoner og tjenester. I dag har hagen omkring 250 forskjellige plantearter, og de omfatter alt fra typiske og sjeldne til utryddelsestruede arter.

Landsbyen og feriestedet Platres

37 km nordvest for Lemesos

Landsbyen Platres er det største og flotteste fjell-feriestedet i Lemesos-distriktet – et populært utfluktsmål og en oase for alle som vil slippe vekk fra den verste sommervarmen. Områdets skjønnhet er fanget og foreviget i et dikt av den greske nobelprisvinneren i litteratur, Giorgos Seferis. Mesa Potamos-klosteret ved Platres ligger i et idyllisk område ved en liten foss og er ett av områdets mange vakre attraksjoner.

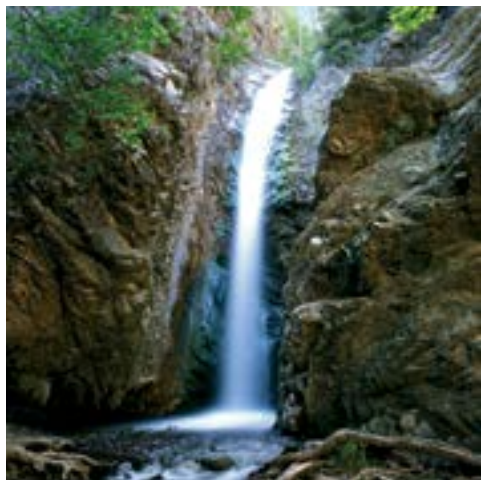


Fossefall

Millomeris-fossen

Bare en kilometer utenfor Platres finner du Millomeris-fossen, en lett tilgjengelig foss med en fallhøyde på 15 meter. Har du lyst på en lett spasertur i fine omgivelser med en foss som endelig mål, er dette noe for deg. Turen starter ved Platres og etter en kilometer gjennom fin

natur kommer du til Millomeris. Vil du gjøre turen enda lettere, tar du bare trappen rett ned til fossen. Der blir du ønsket velkommen av klukkende vann og grønne omgivelser.



Kalidonia-fossen

Like ved landsbyen Platres ligger Kalidonia-fossen, som har en fallhøyde på 12 meter. Fossen ligger omgitt av frodig vegetasjon midt i skogen og er et flott syn. Du kan velge om du vil gå til fossen på en natursti – enten ned fra Platres eller oppoverbakke til du når fossen. Du må være i god form for å ta naturstien til fossen, men det finnes en snarvei som er lettere: en gåtur på 20 minutter ned Aedonion-gaten, langs ørretfarmen i Pano Platres.



Landsbyen Pelendri

Panagia Katholiki-kirken midt i landsbyen ble bygd tidlig i det 16. århundret. Kirken har kalkmalerier i italiensk-bysantinsk stil.



Pitsilia

26 km nord for Lemesos



Regionen øst for Olympos heter Pitsilia, og her ligger det omkring 40 små landsbyer. De høyeste fjelltoppene er Madari (1612 m) og Papoutsia (1554 m). De idylliske landsbyene ligger enten i fjellsidene blant vinmarker eller skjult i dalene, og de har bevart mye av sin opprinnelige sjarm. I åssidene og dalene omkring bugner det med slyngplanter, mandeltrær, hasselnøttrær, valnøttrær og frukttrær. Det varierte landskapet, de mange formene og fargene, de gamle kirkene og kapellene og lokalbefolkningens varme gjestfrihet gjør Pitsilia til en av de vakreste regionene på Kypros. Du kommer til Pitsilia enten via Lemesos eller Levkosía.

Fra Lemesos: Ta veien fra Lemesos over Gerasa, Agios Theodoros og Agros eller fra Lemesos over Trimiklini, Pelendri og Agros.

Fra Levkosía: Ta veien fra Levkosía over Palaichori og Agros eller fra Levkosía over Kakopetria, Karvounas og Kyperounta.

Landsbyen Louvaras

39 km fra Lemesos via veien mellom Gerasa og Agios Theodoros tlf.: +357 99 31 88 32

I byens sentrum finner du den vesle kirken Agios Mamas, som ble bygd i 1455 og er utsmykket med kalkmalerier laget av kunstneren Philipos Goul. Like ved kirken ligger det et gammelt olivenpresseri som nylig har blitt restaurert.



Landsbyen Agros

39 km fra Lemesos via veien mellom Gerasa og Agios Theodoros

Agros ligger i hjertet av Pitsilia-regionen i en vakker dal med tørt klima og avkjølede kilder. Landsbyen fikk navnet sitt av førte munk som kom til Kypros fra Lilleasia under den bysantinske billedstriden (ikonoklasmen). De kalte opp landsbyen etter stedet de hadde flyktet fra, Megas Agros. I det 9. århundret bygde munk fra Konstantinopel et kloster der hvor kirken Panagia Eleousa i bysantinsk stil (19. århundret) står i dag. I Agros ligger det også et ikonmuseum. Landsbyen er kjent for sine tradisjonelle produkter som velduftende rosevann, hiromeri (røkt skinke), loukanika (røkt krydderpølse) og lountza (røkt svinefilet).



Landsbyen Kyperounta

70 km fra Levkosía, tlf.: +357 99 40 90 41, ring for å avtale et besøk, tlf.: +357 25 81 32 04

Kirken Timios Stavros (hellig kors kirke) huser det lokale kirkemuseet, hvor du kan se ikoner og religiøse gjenstander fra landsbykirkene. Kirken har også en hage med lokale planter og urter.



Landsbyen Palaichori

45 km fra Levkosía på veien mellom Levkosía, Agros og Lemesos, 15 km fra landsbyen Agros

Som navnet antyder (palaio betyr gammel) er Palaichori en meget gammel landsby. Den står nevnt i dokumenter fra det 13. århundret, og man tror at kong Henrik II av Kypros ga den til tempelridderne. Den dag i dag har flere av landsbyens innbyggere etternavn med latinske røtter. Kirken Panagia Chrysopantanassa er fra det 16. århundret og har fantastiske kalkmalerier.

Også frigjøringskampmuseet er verdt et besøk. Museet ligger i en bygning som fungerte som skjulested for motstandsfolk i årene 1955–59. Se også monumentet som er dedikert til "den kypriotiske moder", som skuer utover regionen. Landsbyen er berømt for sin røkte skinke og sine røkte pølser.

Det bysantinske kulturarmuseet

Tlf.: +357 99 97 42 30, +357 99 79 33 62

Museet holder til i en restaurert bygning. Utstillingen omfatter bysantinske artefakter og ikoner fra kirkene i Palaichori og andre landsbyer i nærheten. Gjenstandene er fra det 12. til det 17. århundret og omfatter blant annet sølv- og bronsearbeider, treskjærerarbeider og tekstiler.



Landsbyen Spilia

68 km sørvest for Levkosía

Olivenpresseri

En ettroms steinbygning med skråtak som ble restaurert av Kypros' departement for antikke kunstsaker i 1995. Olivenpressen fra det 19. århundret samt olivenmøllen og de tilhørende møllesteinene er i svært god stand. I bygningen kan du se redskaper brukt i produksjonen av

olivenolje. Besøkende kan be om å få nøkkelen til olivenpresseriet i nabobygningen, som tilhører Association of Expatriates and Friends of Spilia-Kourdali.



Landsbyen Kourdali

68,5 km sørvest for Levkosía

Panagia Chrysokourdaliotissa-kirken

Kirken er treskipet og har et bratt skråtak med flate taksteiner. Den ble bygd i det 16. århundret, som kapell til et kloster viet jomfru Maria, og ble ifølge grunnsteinen grunnlagt av diakonen Ioannis Kourdalis. Kalkmaleriene er fra den samme perioden og er inspirert av Vesten.

Billedveggen er et vakkert eksempel på treskjærerarbeid fra det 16. og det 17. århundret, og ikonene er fra den samme perioden. De gamle kirkebenkene fra det 16. århundret er også fremragende eksempler på treskjærerarbeid.



Solea-dalen

Denne vakre dalen ligger langs hovedveien mellom Levkosía og Troodos (56 km fra Levkosía, 56 km fra Lemesos via Kato Amiantos).



De idylliske fjellandsbyene Galata og Kakopetria er populære feriesteder med flere hoteller og restauranter, men de har også bevart mye av den opprinnelige, tradisjonelle arkitekturen. Begge landsbyer er berømte for sine bysantinske kirker. Evrychou, Flasou og Korakou er andre sjarmerende landsbyer i området.

Landsbyen Kakopetria

58 km sørvest for Levkosía

Kakopetria er et populært feriested med et vakkert torg i sentrum og mange tradisjonelle, restaurerte bygninger. En spesielt idyllisk del av landsbyen har blitt erklært bevaringsverdig, og de gamle husene er derfor omsorgsfullt restaurert eller gjenoppbygd. I den vesle kirken Panagia Theotokos fra det 16. århundret kan du fremdeles se omkring halvparten av de originale kalkmaleriene. Det samme gjelder kirken Agios Georgios Perachoritis nord for landsbyen, som ble oppført i begynnelsen av det 16. århundret.



Landsbyen Galata

58 km sørvest for Levkosía. Ring for å avtale et besøk, tlf.: +357 99 67 17 76, +357 99 72 09 18

I og omkring landsbyen Galata ligger det tre malte kirker.

1. Archangelos Michael, også kalt Panagia Theotokos, er et kapell med tretak. Det er malt i post-bysantinsk stil, noe som var vanlig tidlig i det 16. århundret.



2. Kirken Agios Sozomenos midt i den gamle landsbyen, er fra begynnelsen av det 16. århundret og har en komplett serie med kalkmalerier i post-bysantinsk stil.
3. I den vesle kirken Agia Paraskevi som ligger langs den gamle veien mellom Kakopetria og Galata, er det kalkmalerier helt tilbake til 1514.

Et annet sted som er verdt et besøk, er det gamle, restaurerte vertshuset Hani ton Kalianon.



Landsbyen Evrychou

Kypros' togmuseum

Jernbanemuseet ligger i en gammel stasjonsbygning nær landsbyen Evrychou i Troodos-fjellene. På museet kan du se



originale dokumenter, tegninger, fotografier og forskjellige gjenstander fra Kypros' jernbane. Bak museet har man rekonstruert perrongen og en del av sporet med gamle jernbaneskiner. På gårdsplassen står det utstilt en godsvogn og dresinen som ble brukt ved inspeksjoner av sporet.

Marathasa-dalen

Marathasa er en frodig dal i Troodos-fjellenes nordlige skråninger, som er kjent for sine kirsebærtrær. I dalen vrirler det av idylliske landsbyer, deriblant Kalopanagiotis, Moutoullas og Pedoulas. Nordfra kommer du til dalen via veien mellom Levkosía, Evrychou og Troodos, mens sørfra tar du veien mellom Lemesos, Platres og Prodromos.

Landsbyen Pedoulas

78 km sørvest for Levkosía

Pedoulas er et feriested oppe i åsen, som er kjent for sine gode kirsebær.

I landsbyen kan du besøke kirken Archangelos Michael, det bysantinske museet og museet for folkekunst.

Det bysantinske museum

Tlf.: +357 22 95 36 36

Det bysantinske museet i Pedoulas ligger et steinkast unna kirken. Det ble grunnlagt for å huse og bevare ikoner og artefakter helt tilbake til det 12. århundret.

Alle utstillingsgjenstandene stammer fra kirker i området.

Museum for folkekunst

Tlf.: +357 22 95 21 40, +357 22 95 26 29

Utstillingene på museet for folkekunst gir deg et innblikk i Marathasa-landsbyenes skikker, tradisjoner, historie og levemåter. Her kan du se gjenstander som lokale kjøler, møbler med utskjæringer og forskjellige husholdnings- og landbruksredskaper.



Kykkos' kloster og museum



91 km sørvest for Levkosía, 13 km fra landsbyen Pedoulas, tlf.: +357 22 94 27 42, +35722942736

Kykkos-klosteret er det mest velstående og velkjente klosteret på Kypros. Det ble grunnlagt i år 1100 og er viet jomfru Maria. Her finner du det ene av bare tre overlevende ikoner som tilskrives sankt Lukas. Ikonet er sølvforylgt og ligger i et skrin av skilpaddeskall og perlemor som er plassert foran ikonostasen (billedveggen). Museet er en del av klosteret og huser en uvurderlig samling av ikoner, hellige kar, manuskripter og kypriotiske antikviteter.

Kypros' første president, erkebiskop Makarios III var novise i dette klosteret. Etter eget ønske ble han begravd ved Throni, et idyllisk sted tre kilometer vest for klosteret.

På Kykkos-plassen utenfor klosteret arrangeres det hvert år religiøse festivaler (panigiria) 15. august og 8. september.



Trooditissa-klosteret

42 km sørvest for Lemesos, 5 km nordvest for Platres

Trooditissa-klosteret ligger vakkert til mellom furutrærne. Det ble grunnlagt i det 13. århundret, mens den nåværende kirken ble bygd i 1731. Kirken huser et uvurderlig bladsølvdekket ikon av jomfru Maria, som stammer fra Lilleasia. Klosteret er stengt for publikum.

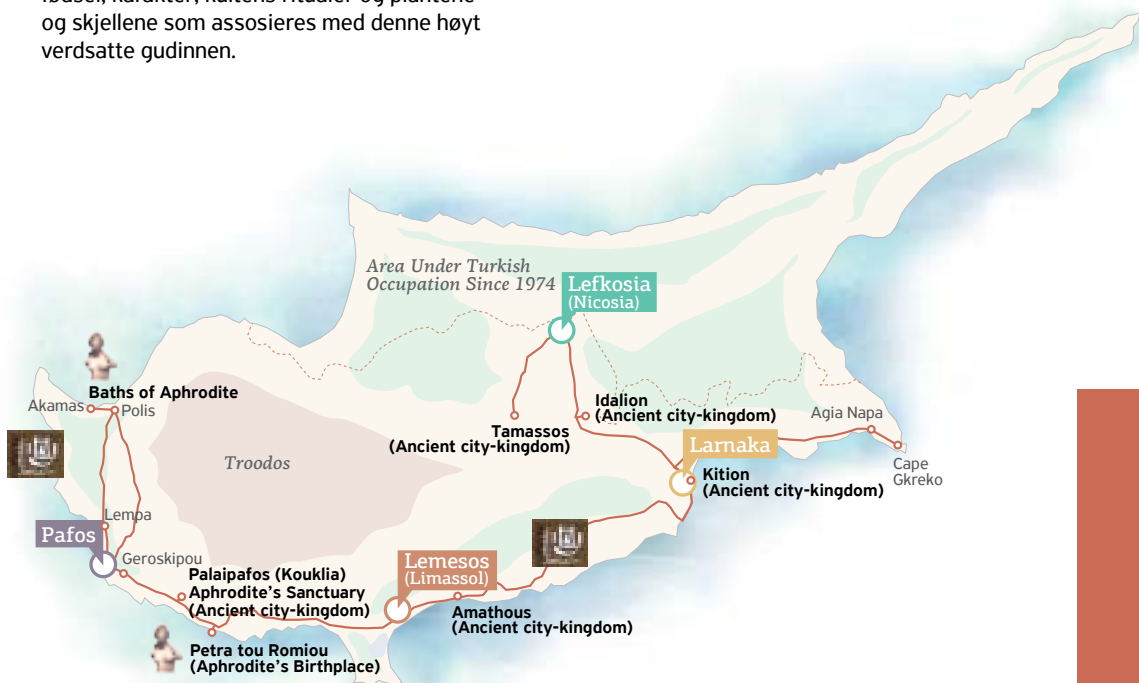


Kart over Afrodites kulturrute



Følg i Afrodites fotspor – kjærlighetens og skjønnhetens gudinne fra gresk mytologi var også Kypros' beskytterinne.

Ruten er sentrert omkring de arkeologiske stedene som var dedikert til Afrodites kult, deriblant Palaipafos (Kouklia), Amathous og Kition. Flere av disse er forbundet med andre utgravninger og museer, hvor du kan se artefakter tilknyttet gudinnen. Dra på en reise gjennom lag på lag med historie, kultur og mytologi, hvor du får vite mer om Afrodites fødsel, karakter, kultens ritualer og plantene og skjellene som assosieres med denne høyt verdsatte gudinnen.



Området over denne linjen har vært under tyrkisk okkupasjon siden 1974.



Kart over vinruter

Alle sju vinruter er merket med veiskilt som gjør det lett å finne fram!

1. Laona-Akamas

Vakre omgivelser og strender, idylliske landsbyer med rik kulturarv og lange tradisjoner for vinproduksjon.

2. Vouni Panagias-Ampelitis

En rute gjennom fjellene med en fantastisk panoramautsikt og et vell av lokale viner å velge mellom.

3. Diarizos-dalen

En idyllisk ekspedisjon til et naturskjønt og relativt lite kjent område med utallige vingårder.

4. Krasochoria i Lemesos

Velkjente vinproduserende landsbyer, hver med sine unike særtrekk, og alle med en fantastisk tradisjon for vinproduksjon.

5. Commandaria

Kjente og ukjente steder som alle hegner om legenden bak øyas mest kjente vin.

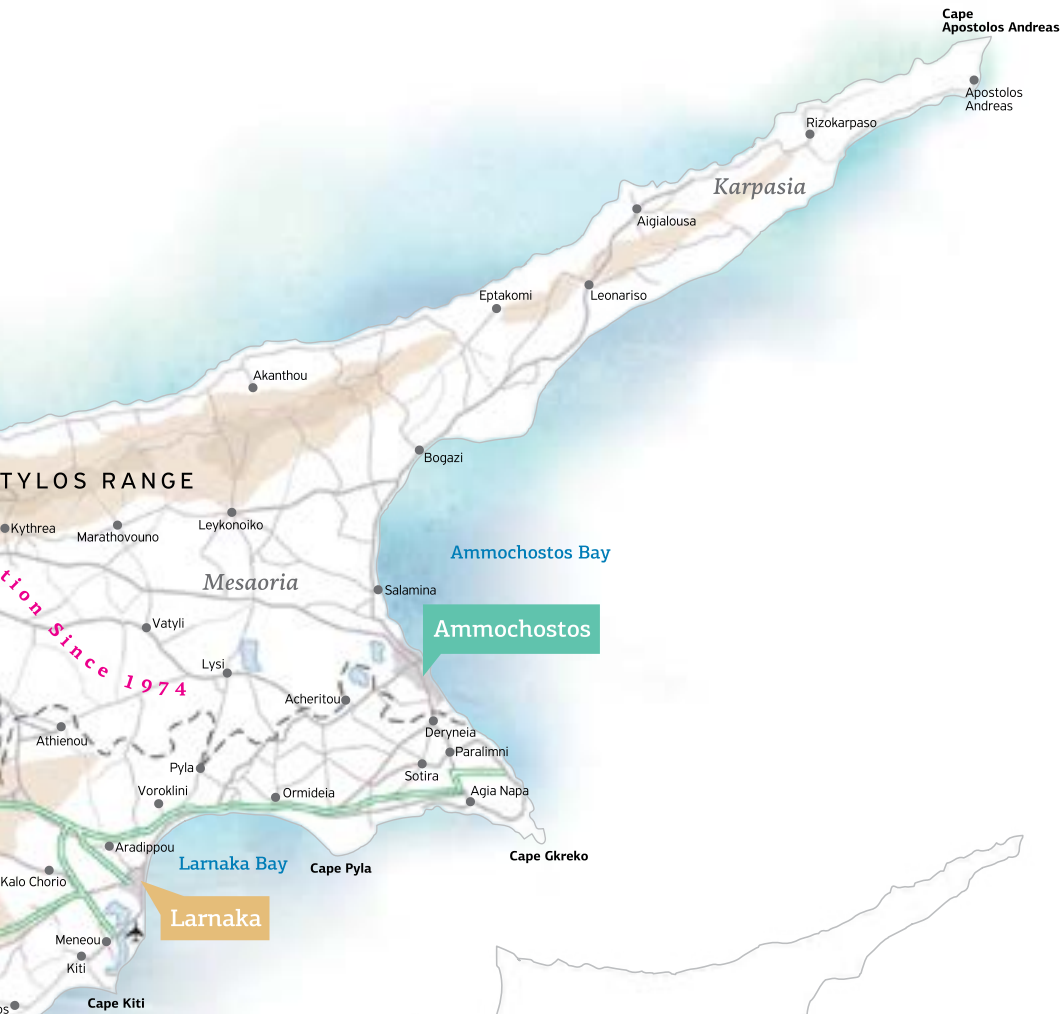
6. Pitsilia

Vakre omgivelser og fremragende viner.

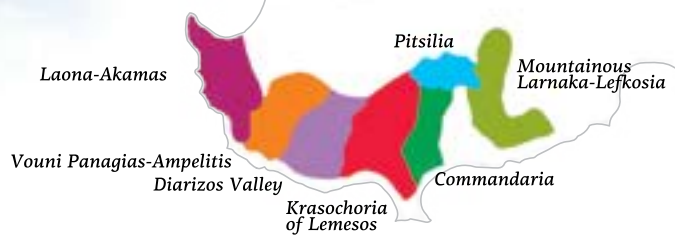
7. Fjellrike Larnaka-Levkosía

Fantastiske steder hvor tradisjonene lever i beste velgående.





Wine making regions of Cyprus



Kypros' turistkontorer

KYPROS

HOVEDKONTOR

Tlf.: +357 22 69 11 00

Faks: +357 22 33 16 44

E-post: cytour@visitcyprus.com

STORBRITANNIA

TURISTKONTOR

Tlf.: +44 207 321 4183

Faks: +44 207 321 4166

E-post: informationcto@btconnect.com

HELLAS

CYPRUS TOURISM OFFICE ATHENS

Tlf. +30 210 361 0178, +30 210 361 0057

Faks: +302103644798

E-post: cto-athens@cyta.gr

TYSKLAND

FREMDEVNVERKEHRZENTRALE ZYPERN

FRANKFURT

Tlf. +49 692 519 19

E-post: info@cto-fra.de

BERLIN

Tlf.: +49 303 086 8312

Faks: +49 303 086 8308

E-post: cto_berlin@t-online.de

FRANKRIKE

Ministère Délégué au Tourisme

Tlf.: +33 142 614 249

E-post: info@tourisme-chypre.fr

SVEITS

FREMDEVNVERKEHRZENTRALE ZYPERN

Tlf.: 41 044 262 33 03

E-post: ctourich@bluewin.ch

NEDERLAND

CYPRUS VERKEERSBUREAU

Tlf.: +31 206 244 358

E-mail: info@visitcyprus.nl

SVERIGE

CYPERNS TURISTRÅD

Tlf.: +46 0810 5025

E-post: stockholm@visitcyprus.com

ISRAEL

CYPRUS TOURISM OFFICE

Tlf.: +972 352 574 42

Faks: +972 352 574 43

E-post: cto@netvision.net.il

POLEN

BIURA TURYSTYCZNE CYPRU

Tlf.: +48 228 2790 36

E-post: info@visitcyprus.pl

RUSSLAND

CYPRUS TOURISM OFFICE

Tlf.: +74 995 750 340

Faks: +74 995 750 319

E-post: ctomoscow@visitcyprus.com

ST. PETERSBURG

Tlf.: +78 123 325 808

Faks: +78 123 325 809

E-post: spbcto@yandex.ru

UKRAINA

Tlf.: +380 444 996 454

E-post: ctoukraine@visitcyprus.com

MIDTØSTEN OG DEN PERSISKE

GULF – DUBAI

Tlf.: +971 4 3575592, Faks: +971 4 357754

E-post: cdemetriou@visitcyprus.com

Turistkontorer på Kypros

Levkosía (Nikosia) Laiki Geitonia,

Tlf.: +357 22 67 42 64

Lemesos (Limassol), tlf.: +357 25 36 27 56

Larnaka, tlf.: +357 24 65 43 22

Pafos, tlf.: +357 26 93 28 41

Polis, tlf.: +357 26 32 24 68

Agia Napa, tlf.: +357 23 72 17 96

Paralimni-Protaras, tlf.: +357 23 83 28 65

Platres, tlf.: +357 25 42 13 16



The Deputy Ministry of Tourism in its efforts to best accommodate all kinds of tourists, especially the ones who do not travel in organised groups, has introduced Audio Guides for several archaeological sites and other places of interest. The Audio Guides are downloadable from Deputy Ministry of Tourism's website (www.visitcyprus.com) and can be uploaded to any device supporting mp3s (mobile phones, ipod etc).

Every effort has been made in the production of this publication, for the inclusion of accurate and valid information at the time of print.

Production: Deputy Ministry of Tourism

Historical text: Dr. Sofia Antoniadou

English translation: Marina Christofidou

Photography: Deputy Ministry of Tourism, Images of Cyprus Ltd, Cyprus Museum-Dpt of Antiquities, Action Photo Archive, Byzantine Museum of Makarios III Cultural Foundation, Elias Eliades, Handicraft centre, Bank of Cyprus Cultural Foundation, CVAR, Leventis Foundation, Larnaka Municipality, Environmental Centres, Cyprus Theatre Museums, Giuseppe Simone Bertolucci, Franco Cappellari, Stefano Gerardi, A. Lorenzetto, Cyprus Postal Museum, Marcus Bassler, Filippo Silvestris, Wings Design, Kakia Socratous, Soula Vasiliou, M. Michaelidou, Haroula-Hadjiioannou Samata, Antonis Menelaou, Tereza Kleovolou, Nathanael Andreou, Nikolaos Louloudis, Paralimni Municipality, Nassim Eloud, Andreas Chrysostomou, Maria Evripidou, Cyprus historic & classic Motor Museum, Museum of world natural history, Fairy Tale Museum, Byzantine Museum, Christos Papakostas, Andreas Constantinou & Constantinos Koumenides (Aerial Cyp).

Design: Pencil Communications Ltd

Adaptations: Costas Zarras Design & Advertising

Printing: RPM Lithografica LTD

NORWEGIAN 05/2020

Kypros

11000

års

historie og kultur



DEPUTY MINISTRY OF TOURISM

www.visitcyprus.com

1100820